

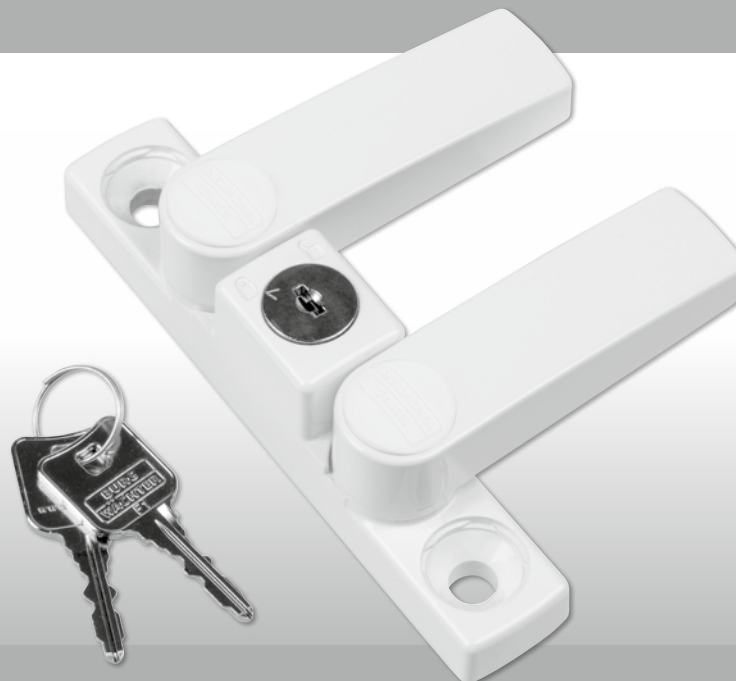


**BURG
WÄCHTER**

Blocca finestra

WinSafe

WS 22



it Istruzioni di
montaggio e d'uso

BURG-WÄCHTER KG
Altenhofer Weg 15
58300 Wetter
Germany

BA/MA WS22 nm 08/2016

www.burg.biz

Introduzione

Grazie per aver acquistato il prodotto di alta qualità della BURG-WÄCHTER!

Vi chiediamo di leggere attentamente questo Libretto d'uso e conservarlo con cura.

Attenzione:

Se decidete di proteggere sia le finestre sia le porte, bisogna lasciare l'ingresso principale apribile dall'estero.

In caso di mancata osservazione delle condizioni previste da questo Libretto d'uso, l'effetto del dispositivo di sicurezza che ostacola il furto con scasso sarà compromesso.

Contenuto del Libretto

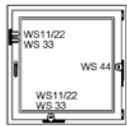
- A Istruzioni generali
- B Applicazioni
- C Contenuto dell'imballo
- D Utensili
- E Montaggio
- F Comando

A. Istruzioni generali

Il blocca finestra WS22 è conforme alla direttiva VdS 2536 ed è omologato secondo la norma DIN 18104-1.



La norma DIN 18104-1 prevede che i dispositivi di sicurezza secondari devono essere montati uno per ogni metro dell'altezza della finestra, e sul lato dell'apertura (della maniglia) deve essere installato almeno un dispositivo di sicurezza secondario.



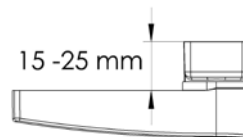
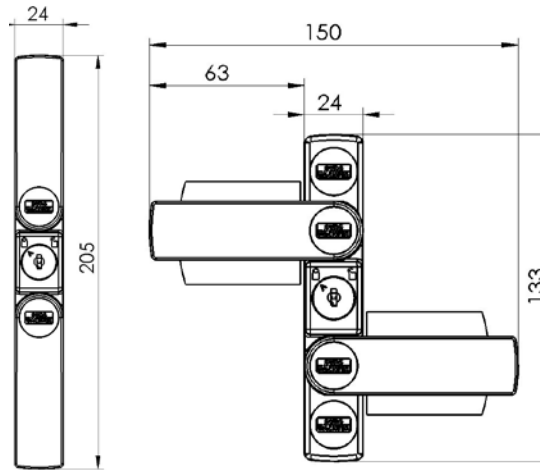
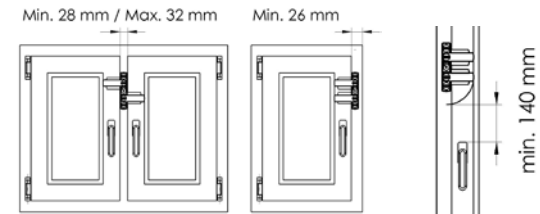
La profondità dei fori e la lunghezza delle viti devono essere adeguate alla situazione locale. Non attraversare tutto il telaio della finestra/porta finestra, adoperare eventualmente le punte o altri dispositivi per fori ciechi. Attenzione a non danneggiare i componenti mobili, la guarnizione o le lastre di vetro. Si consiglia di stringere le viti di fissaggio manualmente per evitare il danneggiamento della loro filettatura.

Il produttore non presta alcuna garanzia per eventuali danni biologici o materiali causati dal montaggio o dall'uso imprevisti.

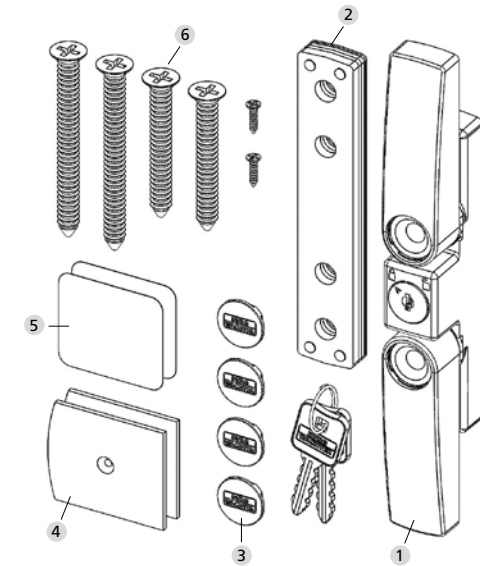
Si consiglia di usare, come dispositivo secondario, il lamierino di bloccaggio BURG-WÄCHTER MA 99 DUO.

B. Applicazioni

Il blocca finestra WS 22 deve essere installato sul lato dell'apertura (della maniglia) della finestra/porta finestra ed è adeguato per ogni tipo di finestra/porta finestra normale, in legno o in alluminio, che si apre verso l'interno.



C. Contenuto dell'imballo



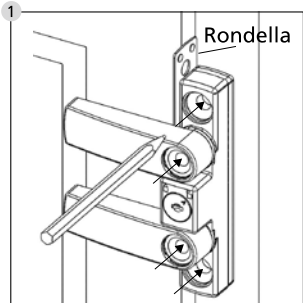
- 1 Blocca finestra con 2 chiavi
- 2 Spessori per blocca finestra
2 pzz. di 1 mm, 2 pzz. di 2 mm e 1 pz. di 4 mm
- 3 Copriviti
- 4 Rivestimento in lamiera dell'anta
- 5 Spessori adesivi bifacciali
- 6 Vite a testa svasata 2 pzz. di
Ø 8,0 x 60, Ø 8,0 x 80 e Ø 2,9 x 13

D. Utensili

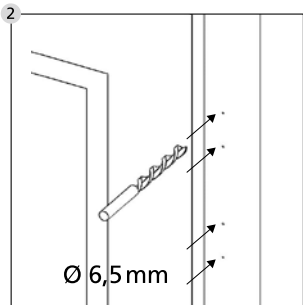
- Giravite a croce/trapano/righello/matita e martellet
- Punta di $\varnothing 2,5$ e $6,5$
- Sega/lima e morsa per accorciare le viti (se occorre)

E. Montaggio

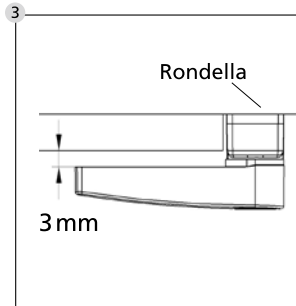
Prima di iniziare il montaggio controllare la funzione della finestra/porta finestra. Essa non deve presentare problemi al momento dell'apertura o della chiusura. Verificare se le dimensioni della finestra/porta finestra corrispondono alle misure riportate sulla pagina 5.



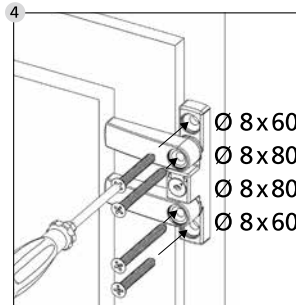
Utilizzando la chiave fornita aprire il blocca finestra dopodiché estrarre la chiave. Girare entrambe le levette lateralmente e tenere il blocca finestra sul telaio della finestra in posizione desiderata. Utilizzando **lo spessore di 1 mm** creare un distacco dall'anta della finestra e segnare con una matita 4 punti per realizzare i fori.



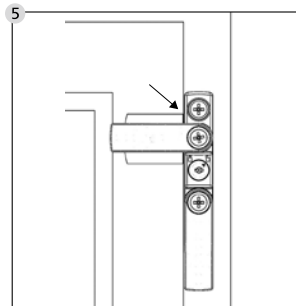
Evidenziare meglio i segni fatti con una matita ad es. con una vite appuntita e martello, dopodiché realizzare i 4 fori servendosi della punta di $\varnothing 6,5$. **Non attraversare tutto il telaio della finestra.**



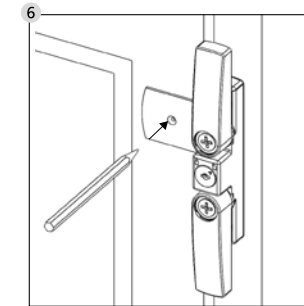
Inserire gli spessori forniti sotto il blocca finestra affinché tra la levetta e l'anta della finestra si crei una fessura di ca. 3 mm.



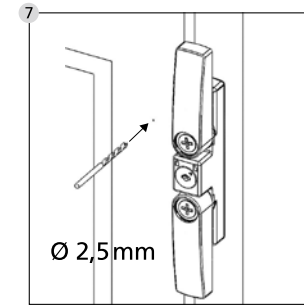
Montare il blocca finestra utilizzando gli spessori scelti e le viti fornite. **Attenzione a non stringere troppo le viti.**



Centrare il rivestimento in lamiera dell'anta sotto la levetta, allinearlo con il bordo dell'anta e tenerlo fermo.

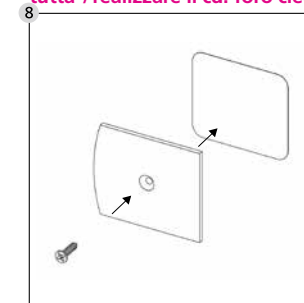


Girare la levetta lateralmente e segnare con una matita il punto per realizzare il foro nel rivestimento in lamiera dell'anta.

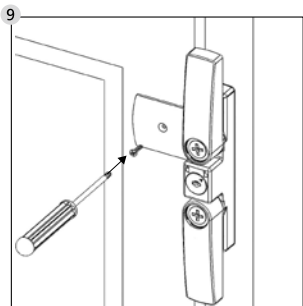


Evidenziare meglio il segno fatto con una matita ad es. con una vite appuntita e martello, dopodiché realizzare il foro servendosi della punta di $\varnothing 2,5$.

Attenzione a non danneggiare i componenti mobili, la guarnizione o le lastre di vetro. L'anta della finestra non deve essere attraversata tutta / realizzare il cd. foro cieco /.



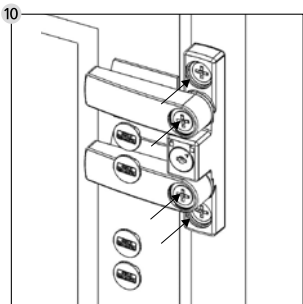
Incollare lo spessore adesivo bifacciale sul lato posteriore del rivestimento in lamiera dell'anta. Sul lato anteriore deve essere visibile la cavità per la testa della vite svasata. Lo spessore adesivo bifacciale deve essere forato utilizzando la vite a testa svasata di $\varnothing 2,9 \times 13$.



9 Attaccare il rivestimento in lamiera allineato rispetto all'anta della finestra e inserire la vite di $\varnothing 2,9 \times 13$.

Attenzione a non danneggiare la filettatura della vite.

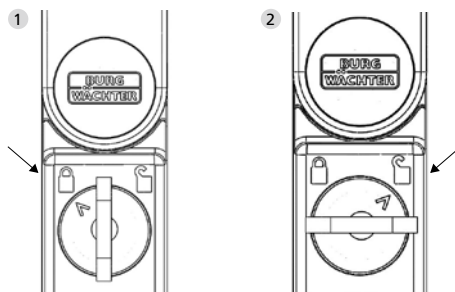
Ripetere i passi da 5 a 6 per la seconda levetta e per il secondo rivestimento in lamiera dell'anta.



10 Applicare i copriviti dentro le aperture per le viti.

Attenzione: I copriviti non otranno essere più tolti senza essere danneggiati!

F. Modalità d'uso



1 La freccia indica la serratura chiusa:

Il blocca finestra è attivo.

Le levette possono essere girate senza la chiave dalla posizione "aperto" alla posizione "chiuso". In questa posizione le levette si incastrano. Il blocca finestra può essere sbloccato e aperto soltanto utilizzando la chiave.

Girare la chiave a destra per disattivare il blocca finestra.

2 La freccia indica la serratura aperta:

Il blocca finestra non è attivo.

In questa posizione le levette possono essere girate liberamente per essere incastrate.

Il blocca finestra non è attivo.