



**BURG
WÄCHTER**

WS 44

Pojistka proti vysazení okna ze závěsů

WinSafe



CZ Návod k montáži a obsluze

BA/MA WS44 nm 08/2016

BURG-WÄCHTER KG
Altenhofer Weg 15
58300 Wetter
Germany

www.burg.biz

Úvod

Srdečně Vám gratulujeme k zakoupení výrobku vysoké kvality BURG-WÄCHTER!

Pečlivě si, prosím, prostudujte tento návod a dobře jej uschovejte.

Prosíme, pozor:

Při zajišťování oken a dveří musí být vždy k dispozici hlavní vstup, který lze obsluhovat zvenčí.

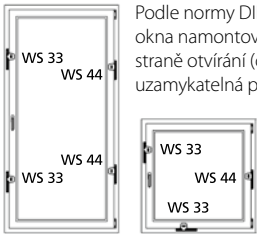
V případě nedodržení předpokladů uvedených v tomto návodu se výrazně snižuje účinek zamezující vloupaní.

Obsah tohoto návodu

- A Všeobecné pokyny
- B Rozsah použití
- C Obsah balení
- D Nástroje
- E Montáž
- F Obsluha

A. Všeobecné pokyny

Pojistka proti vysazení okna ze závěsů WS 44 je v souladu se směrnicí VdS 2536 a ověřena podle normy DIN 18104-1.



Podle normy DIN 18104-1 by měla být na každý 1m výšky okna namontována minimálně jedna přídatná pojistka. Na straně otírání (okenní kliky) musí být alespoň jedna přídatná uzamykatelná pojistka.

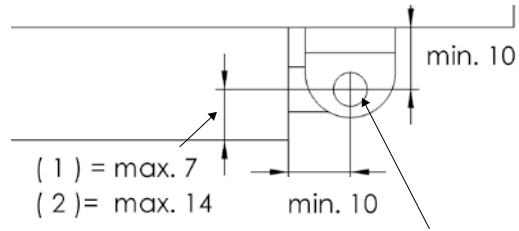
Hloubka vrtaných otvorů a délka šroubů musí být upravena podle místních specifik. Okna/balkónové dveře neprovtávejte, pracujte případně s hloubkovou zarážkou. Při vrtání pozor na poškození pohyblivých dílů, těsnění nebo okenních tabulí. Doporučujeme utahovat upevňovací šrouby rukou, zabráníte tak jejich překroucení.

Za případná zranění či poškození, která vzniknou při montáži nebo v důsledku neodborné manipulace výrobce neručí.

Jako doplňkové opatření u plastových a případně u hliníkových a dřevěných prvků doporučujeme použití montážní kotvy BURG-WÄCHTER MA 99 DUO.

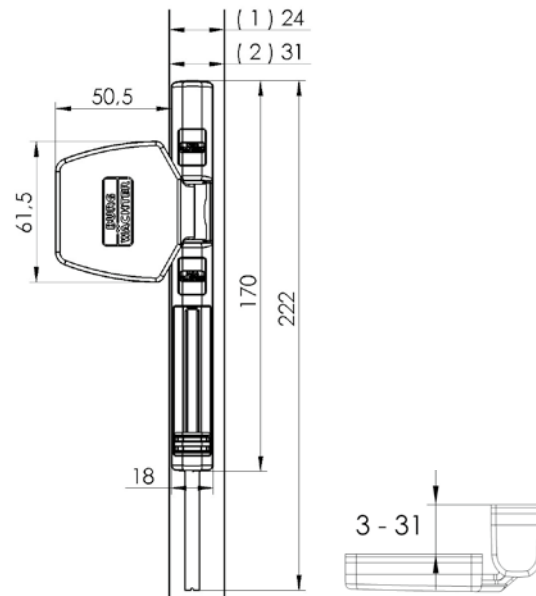
B. Rozsah použití

Pojistka WS 44 se montuje na pantové straně okna nebo balkónových dveří a je vhodná pro veškerá běžná okna/balkónové dveře ze dřeva, hliníku nebo plastu s vnitřní kovovou vložkou, která se otvírají směrem dovnitř.

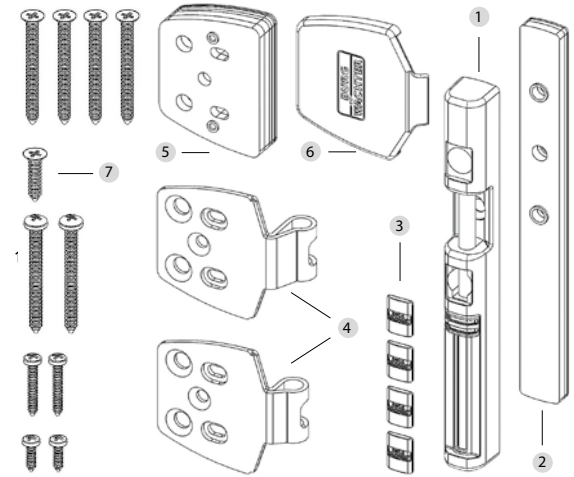


Oplechování křídla

Okenní závěsy



C. Obsah balení



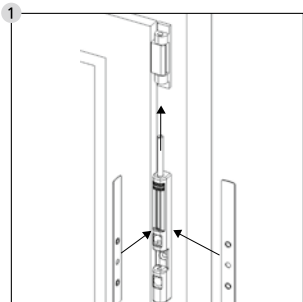
- 1 Pojistka proti vysazení okna ze závěsů
- 2 Podložky pro pojistku proti vysazení okna ze závěsů 1mm, 2mm, 4mm
- 3 4 kusy krytky šroubu
- 4 2 kusy oplechování křídla (1), (2)
- 5 Podložky pro oplechování křídla vždy 2 kusy 1mm, 2mm, 4mm
- 6 Kryt oplechování křídla
- 7 Šrouby se zapuštěnou hlavou
4 kusy 4,8x50 / 1 kus 4,8x22
Šrouby s čokovitou hlavou
2 kusy 4,8x50 / 2 kusy 3,5x25 /
2 kusy 3,5x13

D. Nástroje

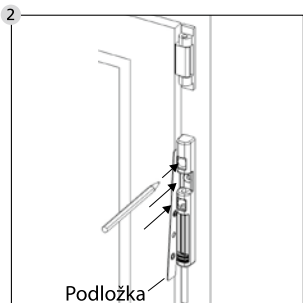
- Křížový šroubovák / vrtačka / metr / tužka / kladivo
- Vrták Ø 2,5 / 3,0 / 3,5
- Pila / pilník / svěrák ke zkracování šroubů (pokud je třeba)

E. Montáž

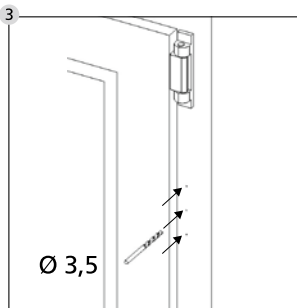
Před zahájením montáže, prosím, zkontrolujte funkčnost okna / balkónových dveří. Musí se bez problémů otvírat a zavírat. Přeměřte, zda jsou k dispozici rozměry Vašeho okna / balkónových dveří požadované na straně 5. Odstraňte kryt okenního závěsu.



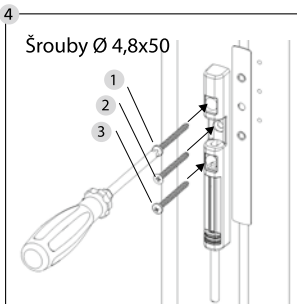
Pomocí posuvného dílu odblokujte pojistku proti vysazení okna ze závěsů a přidrže ji pomocí zajišťovacího čepu ve směru závěsu na okenním rámu. Pomocí přiložených podložek postupně určete potřebnou vzdálenost od okenního křídla a rámu. Zajišťovací čep a závěsný čep musí ležet v jedné linii.



Umístěte pojistku proti vysazení okna ze závěsů na požadované místo ve stanovené vzdálenosti od okenního křídla. **Zajišťovací čep musí směřovat dolů.** Tužkou si označte 3 místa pro vrtání.

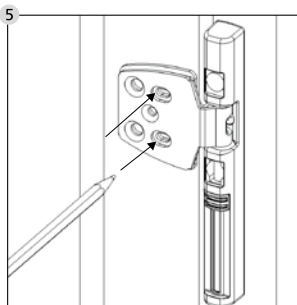


Značky lehce zvýrazněte např. pomocí špičky šroubu / kladiva a vrtákem o Ø 3,5 vyvrtejte 3 otvory. **Rám okna neprovrtávejte.**

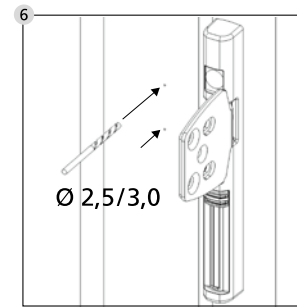


Pomocí vybraných podložek namontujte pojistku proti vysazení okna ze závěsů. **Pozor na překroucení šroubů.**

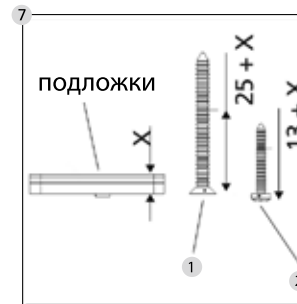
- 1 Čočkovitá hlava
- 2 Zapuštěná hlava
- 3 Čočkovitá hlava



Vhodné oplechování křídla (1) nebo (2) vložte do pojistky proti vysazení okna ze závěsů a pojistku zablokujte pomocí posuvného dílu. Pokud je třeba, podložte oplechování křídla vhodnými podložkami. Oplechování křídla vyrovnejte a v obou podélných otvorech vyznačte tužkou 2 místa pro vrtání.

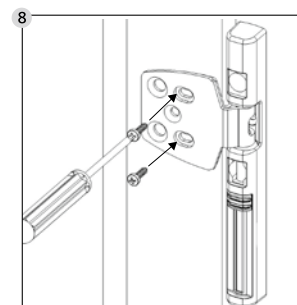


Značky lehce zvýrazněte např. pomocí špičky šroubu / kladiva a vrtákem o Ø 2,5 u dřevěných oken a o Ø 3,0 u hliníkových oken nebo plastových oken s vnitřní kovovou vložkou vyvrtejte 2 otvory. **Při vrtání pozor na poškození pohyblivých dílů, těsnění nebo okenních tabulí. Okenní křídlo neprovrtávejte.**



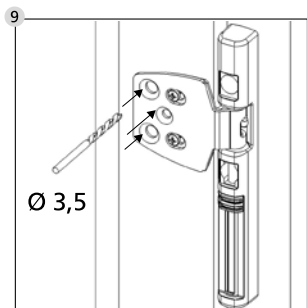
Pokud pro oplechování křídla používáte podložky, zkraťte odpovídajícím způsobem 2 šrouby s čočkovitou hlavou 3,5x25 a 1 šroub se zapuštěnou hlavou 4,8x50.

- 1 1x Šroub se zapuštěnou hlavou 4,8x50
- 2 2x Šroub s čočkovitou hlavou 3,2x25

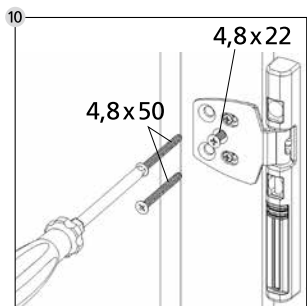


Namontujte 2 šrouby s čočkovitou hlavou o Ø 3,5x13 příp. zkrácené šrouby. **Pozor na překroucení šroubů.**

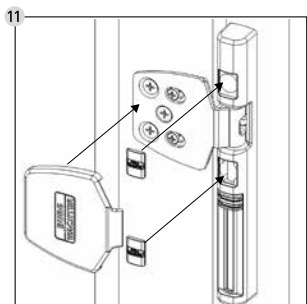
Zkontrolujte funkčnost pojistky proti vysazení okna ze závěsů. Posuvný díl se musí lehce pohybovat. Oplechování křídla případně lehce přestavte. Okna / balkónové dveře se musí bez problémů otvírat a zavírat.



9 Vrtákem o $\text{Ø } 3,5$ mm vyvrtejte dva vnější otvory pro šrouby 4,8x50 a prostřední otvor pro šroub 4,8x22. **Při vrtání pozor na poškození pohyblivých dílů, těsnění nebo okenních tabulí. Okenní křídlo nevrťávejte.**

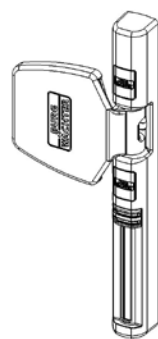


10 Pomocí 2 šroubů se zapuštěnou hlavou 4,8x50 a 1 šroubu se zapuštěnou hlavou 4,8x22 příp. zkráceného šroubu o $\text{Ø } 4,8$ upevněte oplechování křídla. **Pozor na překroucení šroubů.**

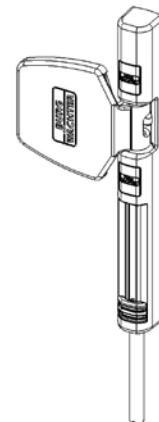


11 Na oplechování a na otvory se šrouby nasadte krytky. **Pozor: Krytky šroubů již bez poškození nelze odstranit!**

F. Obsluha



zablokováno



odblokováno

Pojistka WS 44 je součástí běžného otvírání okna. U okna v uzavřeném stavu vždy zasunujte posuvný díl, a zajistěte tak pojistku proti vysazení okna ze závěsů. Pro normální otevření okna již není nutná žádná další akce.

Pro vyklopení okna aktivujte posuvný díl pojistky proti vysazení okna ze závěsů tak, aby se zajišťovací čep vysunul.

Vysunutý čep signalizuje: Pozor! Pojistka není zablokována. Po zavření okna, prosím, zajišťovací čep opět aktivujte tak, aby se zasunul.