



**BURG
WÄCHTER**

Pencereler için menteşe kenarı koruması

WinSafe

WS 44



tr Montaj ve
Kullanma Kılavuzu

BURG-WÄCHTER KG
Altenhofer Weg 15
58300 Wetter
Germany

BA/MA WS44 nm 08V2016

www.burg.biz

Giriş

Bu BURG-WÄCHTER kalitesindeki ürünü satın aldığınız için tebrikler!

Lütfen bu kılavuzu sonuna kadar okuyun ve kılavuzda yer alan bilgileri dikkate alın.

Lütfen dikkat ediniz:

Pencere ve kapıların kilitlenmesi sırasında dışarıdan ana bir girişin daima kullanılabilir olması gerekir.

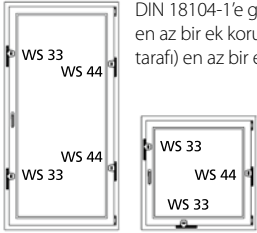
Bu kılavuzda yer alan şartların yerine getirilmemesi, hırsızlara karşı koruma etkisini geçersiz hale getirebilir.

Kılavuzun İçeriği

- A Genel Bilgiler
- B Kurulum Alanı
- C Ambalaj İçeriği
- D Alet
- E Montaj
- F Kullanım

A. Genel Bilgiler

Menteşe tarafı koruması WS 44, VdS 2536 onaylıdır ve DIN 18104-1 standardına göre test edilmiştir.



DIN 18104-1'e göre her 1 m pencere yükseğinde her tarafa en az bir ek koruma monte edilmelidir. Onay tarafında (tutma tarafı) en az bir ek koruma kilitlenebilir olmalıdır.

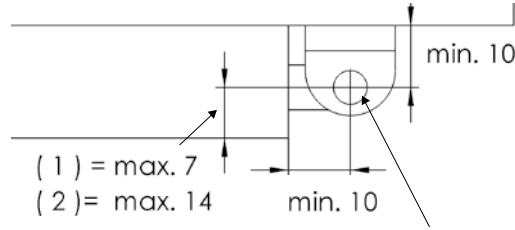
Delik derinlikleri ve vida uzunlukları yerel şartlara göre düzenlenmelidir. Pencere/cam kapıları boydan boya delmemeyi, matkap durdurucu ile çalışın. Delme işlemi sırasında parçalara, sızdırmazlara veya cam panellere hasar vermeyin. Aşırı hızlı biçimde vidalamayı önlemek için sabitleme vidaları el ile sıkılmalıdır.

Montaj sırasında ve /veya amaca uygun olmayan kullanım sonucunda oluşabilecek yaralanmalar veya hasarlar konusunda üretici hiçbir sorumluluk kabul etmez.

Ek güvenlik önlemi olarak plastik parçalar ve gerekirse alüminyum ve ahşap parçalarda BURG-WÄCHTER Montaj Ankracı MA 99 DUO'nun kullanılması önerilir.

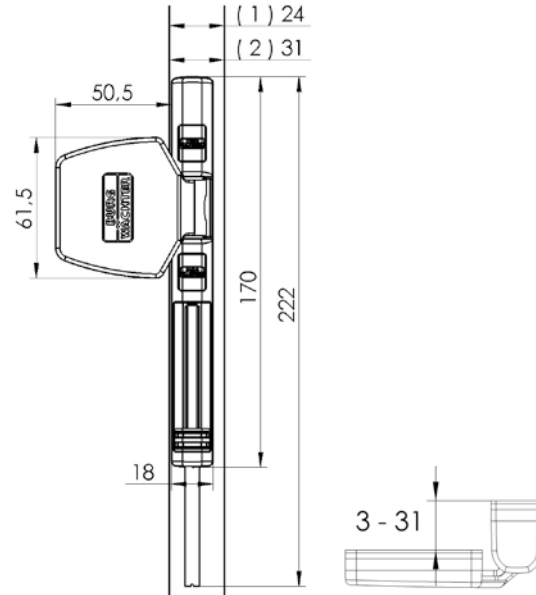
B. Kurulum Alanı

WS 44 pencerenin veya camlı kapının menteşe tarafına monte edilir ve ahşaptan, alüminyumdan veya plastikten üretilmiş ve metal tertibata sahip tüm standart, içeri doğru açılan pencerelere/camlı kapılara uygundur.

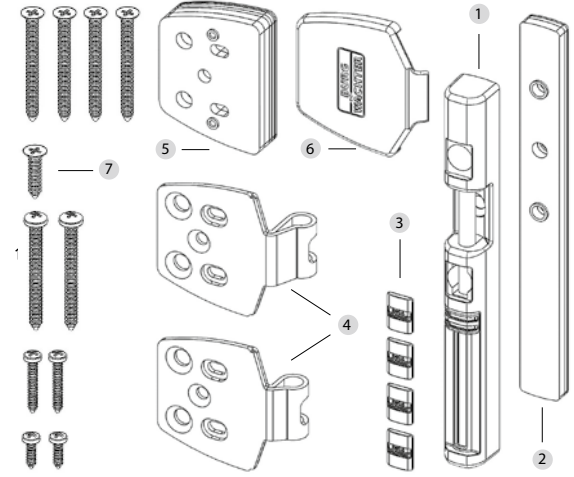


Kanat plakası

Pencere menteşesi



C. Ambalaj İçeriği



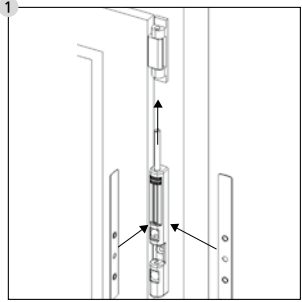
- 1 Menteşe tarafı koruması
- 2 Menteşe tarafı koruması destekleri 1 mm, 2 mm, 4 mm
- 3 4 adet vida koruması
- 4 2 adet kanat plakası (1), (2)
- 5 Her 2 kanat plakası için destekler 1 mm, 2 mm, 4 mm
- 6 Kanat plakası koruması
- 7 Havsa başlı vida
4 adet 4,8 x 50/1 adet 4,8 x 22
Oval başlı vida
2 adet 4,8 x 50/2 adet 3,5 x 25/
2 adet 3,5 x 13

D. Alet

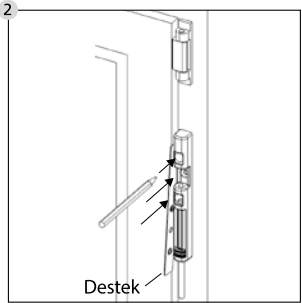
- Yıldız tornavida / matkap / ölçü / cetvel / çekiç
- Matkap ucu $\varnothing 2,5/3,0/3,5$
- Vidanın kısaltılması için testere / eğe / mengene (gerekirse)

E. Montaj

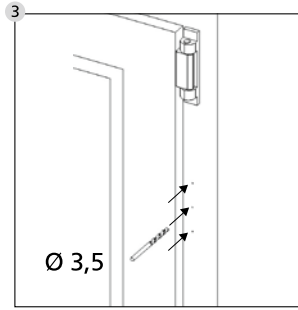
Lütfen montaj öncesinde pencerenin / camlı kapının çalıştığından emin olun. Pencere veya camlı kapı sorunsuz biçimde açılabilir ve kapanabilir. Sayfa 5'te belirtilen ölçülerin pencereye / camlı kapıya uygulanabilir olup olmadığını kontrol edin. Pencere menteşelerinden birinin korumasını çıkarın.



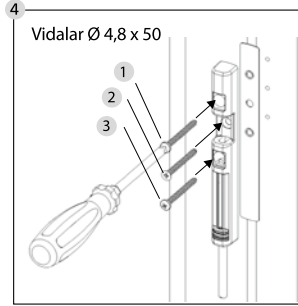
Menteşe tarafı korumasını kaydırıcı ile serbest bırakın ve pencere çerçevesindeki menteşe yönünde sabitleme civataları ile sabitleyin. Birlikte verilen destekler kullanarak pencere kanadı ve çerçeveleri ile gereken mesafeleri belirleyin. Sabitleme ve menteşe civataları düz bir çizgi boyunca uzanmalıdır.



Menteşe tarafı korumasını pencere kanadıyla belirlenen mesafeyi koruyarak istenen konuma yerleştirin. **Sabitleme civataları aşağıda doğru bakıyor olmalıdır.** 3 delik konumunu bir cetvel yardımıyla işaretleyin.

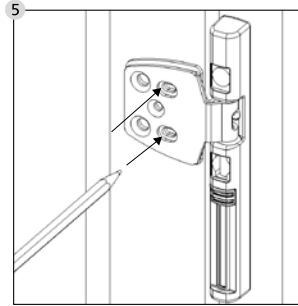


Vida ucu / çekiç gibi bir nesneyle işaretleri belirginleştirin ve 3 deliği $\varnothing 3,5$ genişliğinde bir matkap ucuyla delin. **Pencere çerçevesini delmeyin.**

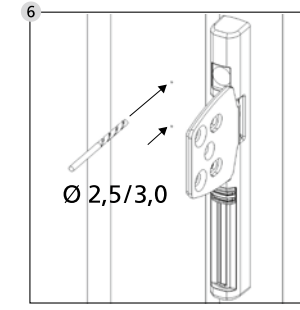


Menteşe tarafı korumasını gönderilen destekleri kullanarak monte edin. **Vidaların aşırı döndürülmesini engelleyin.**

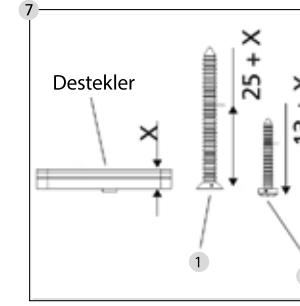
- 1 Oval baş
- 2 Havsa baş
- 3 Oval baş



Uygun kanat plakasını (1) veya (2) menteşe tarafı korumasına yerleştirin ve bunları kaydırıcı ile kilitleyin. Gerekirse, kanat plakasını ilgili destekleri kullanarak yerleştirin. Kanat plakasını düzeltin ve bir cetvel yardımıyla 2 delik konumunu da uzunlamasına işaretleyin.

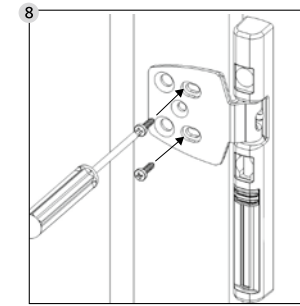


Vida ucu / çekiç gibi bir nesneyle işaretleri belirginleştirin ve 2 deliği aşıp için $\varnothing 2,5$; metal parçalı alüminyum veya plastik için ise $\varnothing 3,0$ genişliğinde bir matkap ucuyla delin. **Delme işlemi sırasında parçalara, sızdırmazlara veya cam panellere zarar vermeyin. Pencere kanadını delmeyin.**



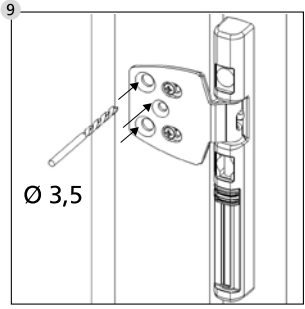
Vida ucu / çekiç gibi bir nesneyle işaretleri belirginleştirin ve 2 deliği aşıp için $\varnothing 2,5$; metal parçalı alüminyum veya plastik için ise $\varnothing 3,0$ genişliğinde bir matkap ucuyla delin. Delme işlemi sırasında parçalara, sızdırmazlara veya cam panellere zarar vermeyin. Pencere kanadını delmeyin.

- 1 1x adet havsa başlı vida $4,8 \times 50$
- 2 2x adet oval başlı vida $3,2 \times 25$

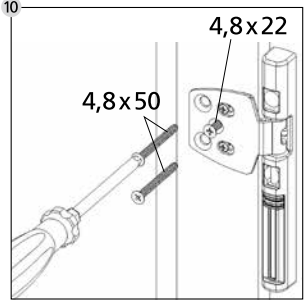


2 oval başlı vidayı $\varnothing 3,5 \times 13$ ve kısaltılmış vidaları monte edin. **Vidaların aşırı döndürülmesini engelleyin.**

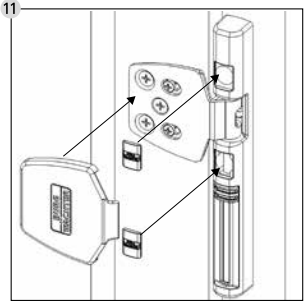
Menteşe tarafı korumasının çalışıp çalışmadığını kontrol edin. Kaydırıcı hafif temasla hareket ettirilebilir. Daha sonra kanat plakasını yeniden ayarlayabilirsiniz. Pencere / camlı kapı sorunsuz biçimde açılabilir ve kapanabilir.



2 dış deliği 4,8 x 50 ölçüsünde vidalara göre ve ortadaki deliği 4,8 x 22 vidaya göre Ø 3,5 mm ölçüsünde matkap ile delin.
Delme işlemi sırasında parçalara, sızdırmazlara veya cam panellere zarar vermeyin. Pencere kanadını delmeyin.

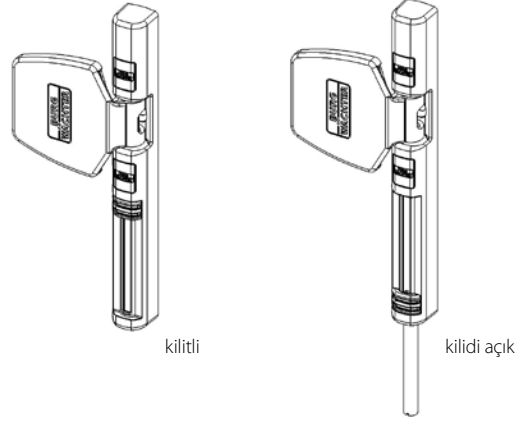


Kanat plakasını 2 havsa başlı vida 4,8 x 50 ve 1 havsa başlı vida 4,8 x 22 veya kısaltılan vida Ø 4,8 ile sabitleyin. **Vidalarnın aşırı döndürülmesini engelleyin.**



Kapatma başlığını kanat plakasının üzerine ve vida deliğinin içerisine yerleştirin. **Dikkat: Vida kapatma başlığı hasar olmadan yerinden çıkarılamaz!**

F. Kullanım



WS 44 pencerenin normal kullanımında rol alır. Pencere kapalı durumdayken lütfen kaydırıcıyı genel olarak kaydırın ve bu şekilde menteşe tarafı korumasını kilitleyin. Pencerenin normal biçimde dönerek açılması için ayrıca bir eylem gerekmez.

Pencereyi eğmek için menteşe tarafı korumasının kaydırıcısına bastırın, böylece kilitleme civatası dışarı çıkacaktır.

Dışarı çıkmış civata şunu gösterir: Dikkat! Koruma kilitli değildir.

Pencerenin kapatılmasının ardından lütfen civata yerine oturana kadar kaydırıcıya bastırın.