



**BURG
WÄCHTER**

TRSE 10



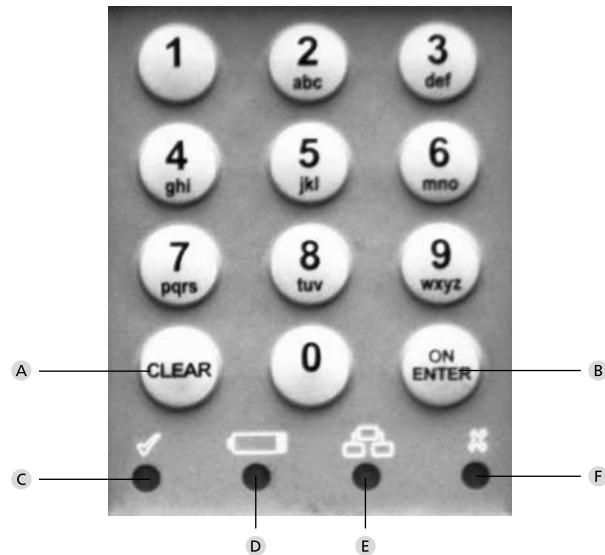
no Bruksanvisning for innretning

BURG-WÄCHTER KG
Altenhofer Weg 15
58300 Wetter
Germany

BA TRSE 10 05/2017

www.burg.biz

Struktur



Bilde

A Knapp Clear

Forlater programmeringsmodus

B Knapp On/Enter

C Åpningsberedskap

LED diode lyser når en gyldig kode for å åpne blir tastet inn og ved vellykket programmering.

D Symbol skifte av batteri

Om denne LED lyser, vennligst skift ut alle tre batteriene. (LR6/AA/1,5V alkalier)

E Beredskap til inntasting / programmering

Ved inngangen i programmeringsmodus lyser denne LED. Når du går ut av programmeringsmodus, slås den av.

F Nektelse av inntasting / blokkering

LED lyser opp om du taster in feil kode eller under feil programmering. Blir det tastet inn feil kode tre ganger etter hverandre, kommer låsen til å blokkeres i 5 minutter. I løpet av denne tiden vil LED dioden blinke. Det er ikke mulig å åpne innretningen i denne tilstanden selv ved hjelp av en gyldig åpningskode.

Kjære kunde,
tusen takk for at du velger safe med elektronikk TRSE10 av merke Burg-Wächter. Denne elektronikken er sertifisert i henhold til VdS klasse 1 og kan åpnes både ved fingeravtrykk, så vel som ved PIN-kode. Du har derved mottatt et produkt, som oppfyller ekstremt høye sikkerhetskrav, og som er utviklet og produsert i samsvar med de nyeste tekniske mulighetene.

Viktig: Før programmering må du lese nøye gjennom hele bruksanvisningen og oppbevare den på et sted, der du kan når som helst se inn i den.

Vi ønsker deg mye glede med din nye safe Burg-Wächter
Mvh. –BURG-WÄCHTER KG

Viktig anmerkning om våre elektroniske kombinasjonslåser

Generelt: Påse at kodene og kodebæreren ikke kommer i uberettigede hender. Oppbevar kodene og kodebæreren på et sikkert sted, slik at kun berettigede personer får tilgang. Hvis en kode eller kodebærer mistes, må låsen stilles inn til en ny kode/ kodebærer eller byttes.

- Den opprinnelige koden må endres så snart låsen tas i bruk.
- Enkle koder som man enkelt kan gjette (f. eks. 1, 2, 3, 4, 5, 6) må ikke brukes.
- Personlig data, (f. eks. fødselsdager) eller andre data som man kan få tak i om kodeinnehaveren, må ikke brukes som kode.
- Etter kodebytte må låsen åpnes flere ganger av sikkerhetsmessige årsaker.

Allment

For å åpne safen er det til disposisjon en PIN-kode og 10 posisjoner for å lagre fingeravtrykk.

Pin-kode: 123456 (fabrikkinnstilling)

Pin-koden har alltid seks siffer.

For å åpne safen ved hjelp av fingeravtrykk må det brukes **to** ulike fingre, som må trekkes gjennom sensoren en etter en.

Er hele fremgangen vellykket, blinker en grønn LED på slutten.

Tekniske data

Antall Pin-koder	1
Antall fingeravtrykk	10
Blokkering	Etter 3 feilinntastinger av koden i 5 minutter, deretter etter hver neste feilinntasting 10 minutter.
Energitilførsel	3 x MIGNON LR6/AA/ALKALINE
Tillatte omgivelsesbetingelser	-15 °C til +50 °C Opp til 95% rel. luftfuktighet (ikke kondenserende)

Menystrukturen

På de enkelte knappen på tastaturet ser du tall og bokstaver. Til programmeringen av de enkelte funksjoner brukes en kombinasjon av tall og bokstaver. De første bokstavene i programmeringsprosessen viser en numerisk kombinasjon (for enkel påminnelse). Vi kommer til å ta det opp nærmere i de enkelte undermenyene.

Åpne safen ved hjelp av PIN-koden

- Trykk inn „On/Enter“, den gule LED til ikonet Beredskap til å åpne/Programmering lyser opp
- Tast inn PIN-koden. Er koden skrevet inn riktig lyser den grønne LED, ved avisning av koden den røde.

For å åpne døren, drei dreieknappen med urviseren.

Åpne safen ved hjelp av fingeravtrykk

- Trykk inn „On/Enter“, den gule LED til ikonet Beredskap til å åpne/Programmering lyser opp
- Trekk den første fingeren gjennom sensoren
Den gule LED slukker, er fingeravtrykket akseptert lyser først kort opp den grønne LED, og deretter lyser igjen den gule LED.
- Trekk den andre fingeren gjennom sensoren
Den gule LED slukker, ved det aksepterte fingeravtrykket lyser den grønne LED.

For å åpne døren, drei dreieknappen med urviseren.

Inngang i programmeringsmodus for å endre låsinnstillinger

- Trykk inn „On/Enter“-knappen, den gule LED til ikonet Beredskap til inntasting / Programmering lyser opp
- Tast inn sifrene 76 (**program modus**), den gule LED slukker
- Trykk inn „On/Enter“ og tast inn gyldig PIN

Når du taster inn et gyldig PIN-kode lyser den grønne LED kort opp, deretter blinker den gul LED. Hele tiden mens den gule LED „Beredskap til inntasting/Programmering“ blinker, befinner du deg i programmeringsmodus, og kan utføre forskjellige handlinger.

Handlinger i programmeringsmodus

Endring av PIN-koden

- Velg sifrene 22 (change code), deretter trykker inn „On/Enter“.
 - Tast inn ny kode (seks sifre) og bekreft den med „On/Enter“.
 - Tast inn den nye koden på nytt og bekreft med „On/Enter“.
- Under hele prosessen blinker den gule LED.
Etter vellykkede endringer lyser den grønne LED.

Forlat programmeringsmodus ved å dobbeltklikke på knappen „Clear“.

Lagring av fingeravtrykk

- Velg sifrene 23 (add finger), og trykk deretter inn „On/Enter“ . Den gule LED lyser opp.
- Trekk fingeren flere ganger gjennom sensoren. Den gule LED slukker i mens én gang for hver gang fingeren trekkes gjennom, helt til den grønne LED for „Beredskap til inntasting/Programmering“ kort lyser opp. Den gule LED blinker, fordi du fortsatt befinner deg i programmeringsmodus. Forlat programmeringsmodus ved å dobbeltklikke på knappen „Clear“ eller du kan lagre flere fingeravtrykk.

Etter innføringen av et fingeravtrykk kan du direkte lagre andre fingeravtrykk. Mens den gule LED blinker:

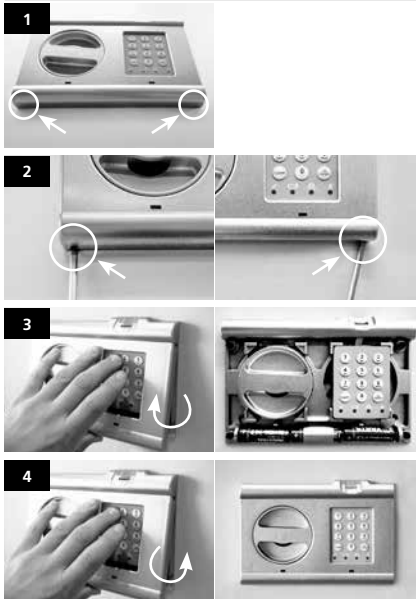
- Velg sifrene 23, deretter trykker du inn „On/Enter“. Den gule LED lyser.
 - Trekk gjennom sensor den neste fingeren som beskrevet ovenfor.
- Forlat programmeringsmodus ved å dobbeltklikke på knappen „Clear“.

Sletting av alle fingeravtrykk

- Velg sifrene 33 (delete finger), og trykk deretter inn „On/Enter“.
- Etter vellykket gjennomføring lyser opp den grønne LED.
Under hele prosessen blinker den gule LED.

Forlat programmeringsmodus ved å dobbeltklikke på knappen „Clear“.

Utskifting av batterier



Batteri: 3x1,5V Mignon (LR6)

Deponering av batteriene

Kjære kunder,

Vennligst bidra til å redusere mengden av ubenyttet avfall. Hvis du vil likvidere denne innretningen, tenk på at mange deler inneholder verdifulle materialer, som kan gjenvinnes. Vennligst ikke kast innretningen i søpla, men informer deg på det relevante arbeidssted i kommunen deres om hvor du finner et mottak for elektronisk avfall.



Symbol avfallsdunk betyr:

Utladete batterier må ikke kastes sammen med husholdningsavfall. Vennligst returner batteri i butikken eller i gjenvinningsstasjon i kommunen. Returnering er gratis og er foreskrevet ved lov.



Har du spørsmål som vedrører EUs erklæring om konformitet, vennligst henvend deg til info@burg.biz

Forbehold om feil og endringer.