



**BURG
WÄCHTER**

TRSE 10



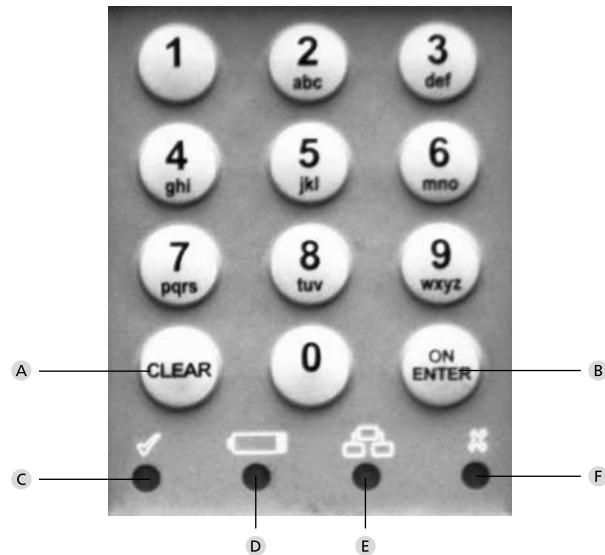
SV Bruksanvisning

BURG-WÄCHTER KG
Altenhofer Weg 15
58300 Wetter
Germany

BA TRSE 10 05/2017

www.burg.biz

Struktur



Bild

A Clear-knapp

Lämna programmeringsläget

B On / Enter-knapp

C Öppningsberedskap

LED lyser vid inmatning av en giltig öppningskod och korrekt programmering.

D Batteribytestsymbol

När denna LED lyser, byt alla 3 batterier.
(LR6/AA/1,5V Alkaline)

E Inmatning / Programmeringsberedskap

När du går in i programmeringsläget lyser LED. Den släcks, när du lämnar programmeringsläget igen.

F Inmatningsavvisning / Spärrtid

LED lyser när en ogiltig kod matas in eller när en felaktig programmering görs. När en felaktig kod matats in tre gånger efter varandra, spärras användningen under 5 minuter. Under denna tid blinkar LED. I detta tillstånd är det inte möjligt att öppna, inte ens med en giltig öppningskod.

Kära kund,

tack för att du valt ett kassaskåp från BURG-WÄCHTER Elektronik TRSE10. Denna elektronik är certifierad enligt VdS klass 1 och kan öppnas både med fingeravtryck och med pin-kod. Du har införskaffat en produkt med extremt höga säkerhetskrav som har tillverkats och utvecklats enligt den absolut senaste tekniken.

Viktigt: Läs hela bruksanvisningen innan programmering och spara den för framtida referens, så att du kan slå upp information när du behöver.

Vi önskar dig mycket nöje med ditt nya kassaskåp från BURG-WÄCHTER

Ditt BURG-WÄCHTER KG

Viktig information om våra elektroniska lås

Allmänt: Var försiktig så att koderna och kodbärarna inte hamnar i obefogade händer. Förvara därför koderna och kodbärarna på ett säkert ställe, så att endast befogade personer har tillgång till dem. Om man förlorar en kod eller en kodbärare, måste låset ställas om till en ny kod/kodbärare eller bytas ut.

- Fabrikskoden kan ändras genast när låset har tagits i bruk.
- Enkla koder som är lätta att gissa (t.ex. 1, 2, 3, 4, 5, 6) får inte användas.
- Personliga uppgifter (t.ex. födelsedagar) eller andra uppgifter som man kan gissa sig till om man känner kodinnehavaren får inte användas som kod.
- Efter kodbyte bör låset kontrolleras flera gånger i öppet tillstånd.

Allmänt

För att öppna har du en pinkod och 10 förinställningar för fingeravtryck tillgängliga.

Pin-kod: 123456 (Fabriksinställning)

Pin-koden är alltid 6-siffrig.

För att öppna med fingeravtryck måste **två** olika fingrar användas, vilka måste dras över sensorn efter varandra.

Om en åtgärd genomförs med lyckat resultat, så lyser till slut den gröna LED:n,

Tekniska data

Antal pin-koder	1
Antal fingeravtryck	10
Spärrtider	Efter 3 x felaktiga kodinmatningar, 5 minuter, därefter efter varje ytterligare 10 minuter
Strömförsörjning	3 x MIGNON LR6/AA/ALKALINE
Tillåtna omgivningsförhållanden	-15 °C till +50 °C upp till 95 % rel. luftfuktighet (utan kondens)

Menystruktur

På de enskilda tecknen på tangentbordet kommer du att se siffror och bokstäver. För programmering av enskilda funktioner anges siffer- eller bokstavskombinationer. Den första bokstaven i en programmeringsoperation bildar sifferkombinationen (för enkel hägkomst). I de olika undermenyerna diskuteras detta explicit.

Öppna med pin-kod

- Tryck på "On/Enter", den gula LED:n på ikonen Inmatning/Programmeringsberedskap lyser
- Inmatning av pin-koden. Vid korrekt kodinmatning lyser den gröna LED:n, vid kodavsning lyser den röda.

Vrid handtaget medurs för att öppna dörren

Öppna med fingeravtryck

- Tryck på "On/Enter", den gula LED Inmatning/Programmeringsberedskap lyser
- Dra det första fingret över sensorn
Den gula LED:n slocknar, om fingret godkänts lyser kort därefter den gröna LED:n, därefter åter den gula LED:n.
- Dra det andra fingret över sensorn
Den gula LED:n slocknar, om fingret godkänts lyser kort därefter den gröna LED:n.

Vrid handtaget medurs för att öppna dörren.

Gå in i programmeringsläget för att ändra låsinställningarna

- Tryck på "On/Enter", den gula LED på ikonen Inmatning/Programmeringsberedskap lyser
- Ange siffran 76 (program läge), den gula LED:n slocknar
- Tryck på "On/Enter" och ange giltig pin-kod

När du anger en giltig pin-kod lyser den gröna LED:n en kort stund, därefter blinkar den gula LED:n. Så länge som den gula LED:n „Inmatning/Programmeringsberedskap“ blinkar, befinner du dig i programmeringsläget och kan genomföra olika åtgärder.

Åtgärder i programmeringsläget

Ändra pin-kod

- Ange siffran 22 (ändra kod) och tryck därefter på "On/Enter".
- Enge en ny kod (6-siffrig) och bekräfta med "On/Enter".
- Upprepa den nya koden och bekräfta med "On/Enter".
Under hela processen blinkar den gula LED:n.
Om ändringen lyckats, lyser den gröna LED:n.

Du lämnar programmeringsläget genom att trycka på knappen „Clear“ två gånger.

Spara fingeravtryck

- Ange siffran 23 (lägg till finger), och tryck därefter på "On/Enter".
Den gula LED:n lyser
- Dra fingret flera gånger över sensorn. Då slocknar den gula LED:n en gång för varje fingerdragning tills LED:n „Inmatning/Programmeringsberedskap“ lyser grön en kort stund. Den gula LED:n blinkar, eftersom du fortfarande befinner dig i programmeringsläget. Du lämnar programmeringsläget genom att trycka på knappen „Clear“ två gånger eller genom att spara fler fingeravtryck.

När du har matat in ett fingeravtryck, kan du direkt efter spara fler fingeravtryck. När den gula LED:n blinkar:

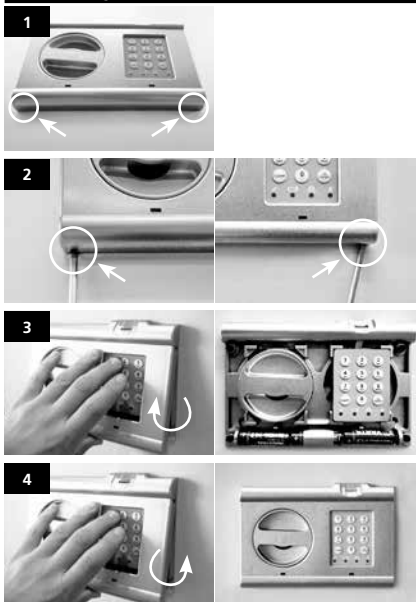
- Ange siffran 23 och tryck därefter på „On/Enter“. Den gula LED:n lyser.
- Dra ytterligare ett finger över sensorn enligt anvisningen ovan.
Du lämnar programmeringsläget genom att trycka på knappen „Clear“ två gånger.

Ta bort alla fingeravtryck

- Ange siffran 33n (ta bort finger), och tryck därefter på „On/Enter“.
Om åtgärden lyckats, lyser den gröna LED:n.
Under hela processen blinkar den gula LED:n.

Du lämnar programmeringsläget genom att trycka på knappen „Clear“ två gånger.

Batteribyte



Batterier: 3x1,5V Mignon (LR6)

Avyttring av batterier

Kära kund,

hjälp till att undvika spridning av avfall. Om du vid en tidpunkt har för avsikt att avyttra denna produkt, kom då ihåg, att många beståndsdelar i denna enhet består av värdefullt material, som man kan återvinna. Kasta inte enheten i restsoporna, utan råga behörig myndighet i ditt samhälle efter en uppsamlingstation för elektriska delar.



Papperskorgen betyder:

Urladdade batterier får inte kastas i hushållssoporna.

Lämna in batterierna i affären eller till återvinningsstationen som kommunen tillhandahåller. Avyttringen är avgiftsfri och föreskriven enligt lag.



B Vid frågor beträffande EG-försäkran om överensstämmelse, vänligen skriv till info@burg.biz

Under förbehåll för tryck- och sättningsfel samt tekniska ändringar.