



profi
scale

LOCATE M



**ProfiScale LOCATE M
Multifunktionsdetektor**

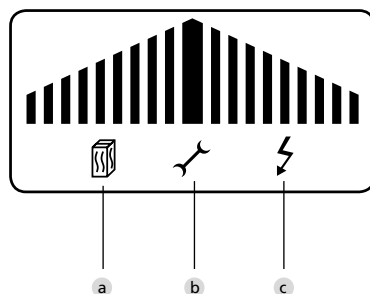
dk Betjeningsvejledning

BA Locate M 04/2016

BURG-WÄCHTER KG
Altenhofer Weg 15
58300 Wetter
Germany



profi scale



Introduktion

Kontroller området før der bores. Den elektroniske multifunktionsdetektor ProfiScale LOCATE M lokaliserer alt, hvad der gemmer sig bag pudsens. Metalrør samt strømledninger lokaliseres og trækonstruktioner samt hulrum registreres hurtigt. Instrumentet angiver nøjagtigt med en optisk og akustisk indikering hvor du kan bore.

ProfiScale LOCATE M er en moderne detektor. Den er konciperet til at lokalisere metal, træbjælker samt spændingsførende ledninger i loftet, i gulve og vægge. ProfiScale LOCATE M reducerer risikoen for at bore i og dermed ødelægge spændingsførende ledninger, metalrør og -genstande.

Illustration

- A Display
- B Modus
- C SELECT-tast
- D Tænd/sluk-tast

Display

- a Træregistreringsmodus
- b Metalregistreringsmodus
- c Spændingsregistreringsmodus

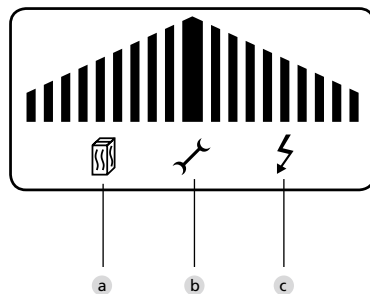
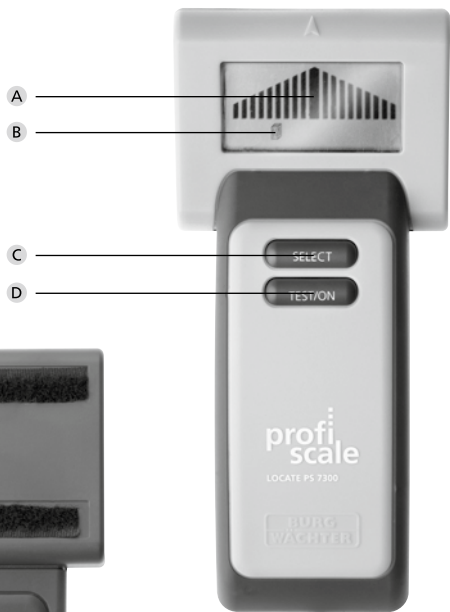
Sikkerhedshenvisninger

Der er risiko for personskader, hvis de følgende anvisninger ikke overholdes:

1. Vejledningen skal være læst grundigt igennem før arbejdet påbegyndes, så der ikke kan ske farer under arbejdet. Opbevar vejledningen.
2. Afskærmede eller spændingsførende kabler i metalkapper, metalvægge eller tykke vægge registreres ikke. Målingerne skal udføres i metalregistreringsmodusen.
3. Der skal passes ekstra på når der skal slås søm i, skæres eller bores i vægge, lofter eller gulve, som har kabler eller ledninger i nærheden af overfladen.
4. Instrumentets registreringsevne kan variere afhængigt af fugt i materialet, væggenes beskaffenhed, lakering eller størrelsen på det objekt, der skal registreres. Dette kan medføre en forringelse af registreringsdybden.
5. Instrumentet må ikke anvendes til at spore ledninger, som ligger uden for det anførte spændingsområde.
6. Kontroller funktionen før instrumentet anvendes.
7. Er resultaterne ikke entydige, bør der bores eller skrues osv. et andet sted. I tilfælde af tvivl bør du kontakte fagfolk.
8. Børn og uvedkommende må ikke kunne komme til instrumentet.
9. Måleinstrumentet må kun repareres af fagfolk under anvendelse af originale komponenter af hensyn til instrumentets sikkerhed samt garantien.



profi scale



10. Påtryk aldrig instrumentet spændinger, da dette kan beskadige de elektriske komponenter.
11. Instrumentet må ikke anvendes i områder med brandbare eller eksplosive gasser.
12. Instrumentet må ikke anvendes, hvis det er defekt.
13. Behandl instrumentet omhyggeligt og tab det ikke.
14. Instrumentet må ikke skilles ad, da dette kan medføre funktionsfejl.
15. Instrumentet skal opbevares tørt og køligt.
16. Instrumentet skal opbevares i transporttasken når det ikke skal bruges
17. Undgå kontakt med vand og støv.
18. Instrumentet må ikke rengøres med skuremidler eller opløsningsmidler. Brug kun en fugtig klud samt et mildt rengøringsmiddel.
19. Kontroller batteriet/batterierne med jævne mellemrum, for at undgå skader.
20. Tag batteriet ud, hvis instrumentet ikke skal bruges i længere tid.

Garanti

Tillykke!

Du har anskaffet dig ProfiScale kvalitetsmåleteknik fra BURG-WÄCHTER. BURG-WÄCHTER sikrer en garanti på 2 år fra købet. Fra garantien undtaget er skader pga. ukorrekt brug, overbelastning eller forkert opbevaring samt normalt slid og mangler, som ikke særligt påvirker værdien eller funktionen. Garantien bortfalder ved ikke tilladte indgreb. I tilfælde af garanti, skal instrumentet samt emballagen, beskrivelsen, batterierne samt kvitteringen afleveres til forhandleren.

Tekniske data

Generelle måledybder	Træbjælker på 30 x 30 mm: ≤ 30 mm Metalrør på Ø 20 mm: ≤ 50 mm Spænding til 220 – 240 V ved 50 – 60 Hz: ≤ 50 mm
Betjningstemperatur	-7 °C – 40 °C under 75 % RH
Opbevaringstemperatur	-20 °C – 50 °C under 85 % RH
Strømforsyning	9 V-blok (f.eks. 6LR61)

Dybden, der kan registreres, kan variere på grund af fugt i materialet, væggens struktur og farve osv.

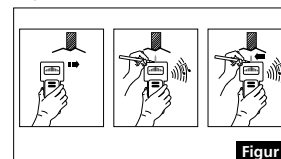
Betjening

Tænd

Trykkes der på „TEST/ON“ i ca. 3 sek., tændes der for instrumentet og den sidst anvendte modus vises.

Træregistreringsmodus

1. Tryk på tasten „Select“, indtil displayet for træregistreringsmodusen ses. Hold instrumentet mod væggen og tryk et kort øjeblik på tasten „TEST/ON“. Der høres to korte signaler, instrumentet er kalibreret. Blinker displayet, skal der kalibreres igen et andet sted. Kør instrumentet med et jævnt pressetryk hen over væggen.
2. Ses et alarmdisplay, afgives der et tonesignal. Stop instrumentet. Det betyder at instrumentet har fundet hjørnet af træstykke. Marker dette punkt med en stift.



Figur 1

3. Kør langsomt videre med instrumentet langs med væggen indtil alarmdisplayet forsvinder og signalet ikke længere høres. Kør så i en anden retning, for at finde omfanget og midtpunktet af træet. Se illustration 1.

Korrigerig af en forkert måling:

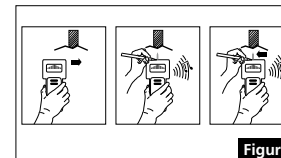
Blinker displayet og lyder der et beep-signal, startes der igen et par millimeter længere væk.

Bemærk

1. Funktionen kan også udføres bag gipskartonvægge. Er der andre materialer i væggene eller bag dæklaget, kan disse påvirke måleresultatet.
2. Hvis instrumentet tilfældigvis holdes direkte over en træbjælke eller lignende, ses der ingen melding eller alarm. Skub instrumentet lidt til siden.
3. Væggens overflade, hvorpå instrumentet skal anvendes, bør være glat.
4. Derudover bør modus „metalregistrering og spændingsregistrering“ anvendes, for at kontrollere at træplader eller firkanttømmer ikke er et rør eller et kabel. Instrumentet kan også registrere små skruer eller søm.
5. Hold fast om instrumentet med den ene hånd og hold den anden hånd længere væk, så den ikke forstyrrer.
6. Ligger to genstande i væggen direkte op mod hinanden, kan instrumentet muligvis ikke registrere disse nøjagtigt.

Metalregistreringsmodus

1. Tryk på tasten „Select“, indtil displayet for metalregistreringsmodusen ses. Hold instrumentet i luften uden at berøre metal og tryk et kort øjeblik på tasten „TEST/ON“. Der lyder to korte signaltoner. Kør instrumentet langsomt med et jævnt pressetryk hen over væggen.
2. Ses et alarmdisplay, afgives der et tonesignal. Stop instrumentet. Det betyder at instrumentet har fundet hjørnet af en metalgenstand. Marker punktet.



Figur 2

3. Kør langsomt videre med instrumentet langs med væggen indtil alarmdisplayet forsvinder og signalet ikke længere høres. Kør så i en anden retning, for at finde omfanget og midtpunktet af metallet. Se illustration 2.



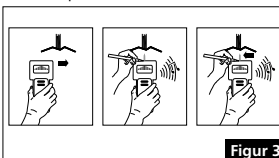
profi scale



Spændingsregistreringsmodus

For at få det bedst mulige resultat, skal instrumentet holdes væk fra enhver spænding.

1. Tryk på tasten „Select“, indtil displayet for spændingsregistreringsmodusen ses. Hold instrumentet mod væggen og tryk et kort øjeblik på tasten „TEST/ON“. Der lyder en kort signaltone. Kør instrumentet med et jævnt presstryk hen over væggen.
2. Ses et alarmdisplay, afgives der et tonesignal. Stop instrumentet. Det betyder at instrumentet har fundet hjørnet af en spændingsførende ledning. Marker punktet.



Figur 3

3. Kør langsomt videre med instrumentet hen over væggen indtil alarmdisplayet forsvinder og signalet ikke længere høres. Kør så i en anden retning, for at finde omfanget af kablet. Se illustration 3.


Bemærk

1. Tråde/kabler, som ligger under den dybde instrumentet kan registrere, eller som er dækket af krydsfiner, registreres ikke af instrumentet.
2. Grides instrumentet mod væggen eller slås det mod væggen, kan der dannes statisk elektricitet, som så kan medføre et forkert resultat.
3. Magnetiske og elektriske felter forstyrrer instrumentet
Da instrumentet reagerer på meget lave spændinger, kan det i særlige tilfælde ske, at instrumentet reagerer forkert. F.eks. hvis en ledning er for dårligt isoleret og er i en fugtig væg. I et sådant tilfælde bør dette efterkontrolleres med et voltmeter.

NB

1. Afskærmede kabler eller ledninger i metalkapslinger, afskærmninger, metalvægge o. lign. bliver ikke fundet,
2. Vær derfor forsigtig når der skal bores, skrues eller skæres i trævægge eller gulve, i hvilke der kan være kabler og rør ved overfladen.
3. Arbejdes der i nærheden af strømkabler, skal spændingen kobles fra.
4. Afhængigt af afstanden på det elektriske kabel eller røret til væggens overflade registreres disse af instrumentet på samme måde som for træet.
5. Instrumentet kobles automatisk fra, hvis det ikke anvendes i mere end 20 sekunder.

Batteriskift

Ses symbolet „“ på displayet, skal batteriet skiftes. Tag batteridækslet af, udskift 9 V batteriet, tilslut dette til kablet og læg batteriet i holderen. Luk derefter dækslet ordentligt.

Bortskaffelse af enheden

Kære kunde,

hjælp venligst med at undgå affald. Hvis du på et tidspunkt ikke skal benytte enheden mere, og ønsker at bortskaffe den, bedes du venligst huske, at mange af delene i enheden består af værdifulde materialer, som kan genbruges.



Vi vil gerne gøre dem opmærksom på, at elektrisk- og elektronisk udstyr ikke må bortskaffes med almindeligt affald, men skal bortskaffes separat. Forhør dig eventuelt hos din lokale myndigheder hvor du kan aflevere elektronisk affald.



For eventuelle spørgsmål vedrørende vores EU-overensstemmelseserklæring, bedes du henvende dig på info@burg.biz

Der tages forbehold for tryk- og printfejl samt tekniske ændringer.