



profi
scale

LOCATE M



**ProfiScale LOCATE M
Multifunktionsdetektor**

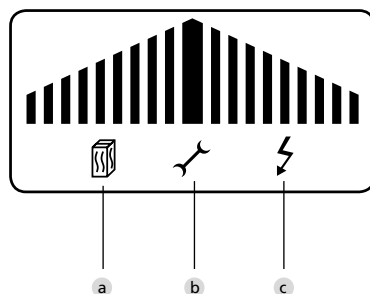
no Bruksveiledning

BA Locate M 04/2016

BURG-WÄCHTER KG
Altenhofer Weg 15
58300 Wetter
Germany



profi scale



Innledning

Vær sikker før du begynner å bore. Med den elektroniske multifunksjons-detektoren ProfiScale LOCATE M lokaliserer du alt som er gjemt bak gipsussen. Du lokaliserer raskt og enkelt metallrør og strømledninger eller finner trebjelker og hulrom. Apparatet signaliserer med optisk og akustisk visning helt nøyaktig hvor du kan bore.

ProfiScale LOCATE M er en moderne detektor. Den er konstruert til å finne metaller, trebjelker og spenningsførende ledninger i tak, gulv og vegger. ProfiScale LOCATE M tjener til å redusere risikoen for å skade spenningsførende ledninger, metallrør og metallgjenstander til et minimum.

Bilde

- A Display
- B Modus
- C SELECT-knapp
- D På/Av-knapp

Display

- a Treregistreringsmodus
- b Metallregistreringsmodus
- c Spenningsregistreringsmodus

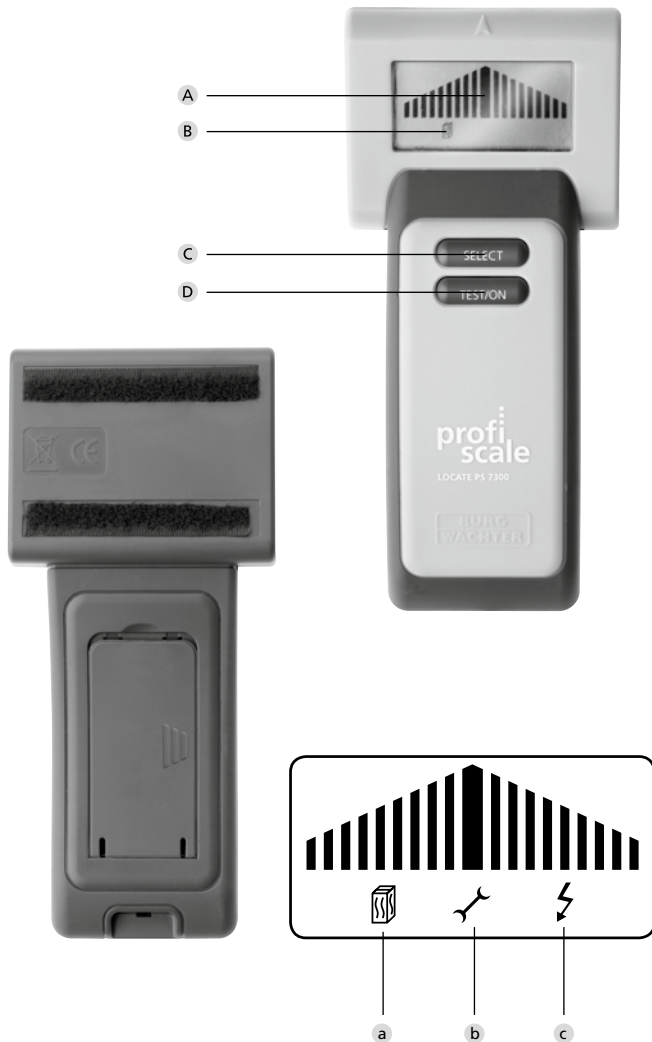
Sikkerhetshenvisninger

Det kan oppstå personskader hvis de følgende anvisningene ikke blir fulgt:

1. For å garantere sikkert arbeide skal veiledningen leses omhyggelig før bruk av apparatet. Veiledningen skal oppbevares.
2. Avskjermede eller strømførende kabler i metallmantler, metallvegger eller tette vegger kan ikke registreres. Her kan du måle med metallregistreringsmodus.
3. Vær forsiktig når du spikrer, skjærer eller borer i vegger, tak eller gulv som har kabler eller ledninger i nærheten av overflaten.
4. Apparatets registreringsevne kan variere på grunn av fuktighet i materialet, veggens beskaffenhet, lakkering eller størrelsen på det objektet som skal detekteres. Dermed kan deteksjonsdybden reduseres.
5. Ikke bruk apparatet til å finne ledninger som ligger utenfor det angitte spenningsområdet.
6. Kontroller funksjonsevnen før du bruker apparatet.
7. Ved uklare resultater bør du om mulig velge et annet sted til å bore, skru osv. I tvilstilfeller bør du spørre fagfolk om råd.
8. Hold apparatet utilgjengelig for barn og uvedkommende.
9. Måleinstrumentet skal kun repareres av kvalifiserte fagfolk og med originale deler, for å bevare apparatets sikkerhet og garantikravene.



profi scale



10. Utsett aldri apparatet for elektrisk spenning, dette kan medføre skader på elektronikken.
11. Bruk aldri apparatet i omgivelser med antennelig eller eksplosjonsfarlig gass.
12. Ikke bruk apparatet når det er stykker.
13. Vær forsiktig med apparatet og ikke la det falle ned.
14. For å unngå funksjonsfeil skal apparatet ikke demonteres.
15. Apparatet skal oppbevares tørt og rent.
16. Oppbevar apparatet i vesken når det ikke er i bruk.
17. Unngå kontakt med vann og støv.
18. Ikke bruk skure- eller løsemidler til å rengjøre apparatet. Bruk en fuktig klut og kun et mildt rengjøringsmiddel.
19. Kontroller batteri(ene) regelmessig for å unngå skader.
20. Ta ut batteriet når apparatet ikke skal brukes på lengre tid.

Garanti

Gratulerer!

Du har bestemt deg for ProfiScale kvalitets-måleteknikk fra BURG-WÄCHTER. BURG-WÄCHTER yter en garanti på 2 år fra kjøpsdato. Unntatt fra garantien er skader på grunn av ukynlig bruk, overbelastning eller feil oppbevaring, og normal slitasje og mangler som bare har en uvesentlig innflytelse på verdi eller funksjon. Ved inngrep fra ikke autoriserte personer bortfaller enhver garanti. Hvis et garantitilfelle skulle oppstå, vennligst send det komplette apparatet inkl. emballasje, beskrivelse, batterier og kvittering til forhandleren.

Tekniske data

| | |
|-----------------------------|---|
| Typiske måledybder | Trebjelker fra 30 x 30 mm: ≤ 30 mm Metallrør fra ∅ 20 mm: ≤ 50 mm Spenning for 220 – 240 V ved 50 – 60 Hz: ≤ 50 mm |
| Betjeningstemperatur | -7 °C – 40 °C under 75 % RH |
| Lagertemperatur | -20 °C – 50 °C under 85 % RH |
| Strømforsyning | 9 V-blokk (f.eks. 6LR61) |

Den registrerbare dybden kan avvike på grunn av fuktighet i materialet, veggstrukturen og fargen osv.

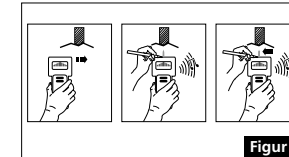
Betjening

Innkobling

Når du trykker på knappen „TEST/ON“ i ca. 3 sekunder, kobles apparatet inn og viser den modus som ble brukt sist.

Treregistreringsmodus

1. Trykk på knappen „Select“ til displayet for treregistreringsmodus blir vist. Hold apparatet mot veggen og trykk kort på knappen „TEST/ON“. Det lyder to korte signaler, apparatet er kalibrert. Hvis displayet blinker, må det kalibreres på nytt på et annet sted. Før apparatet med jevnt trykk over veggen.
2. Når alarmmeldingen blir vist, lyder et signal. Stans apparatet. Det betyr at apparatet har funnet et hjørne av treet. Marker punktet med en stift.



Figur 1

3. Før apparatet videre langsomt mot siden over veggen, til alarmmeldingen slukner og signalet ikke lenger lyder. Fortsett så i en annen retning, for å registrere yttermålene og midtpunktet i treet. Se figur 1.

Korreksjon av en feil måling:

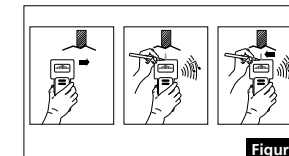
Hvis displayet begynner å blinke og det lyder en pipetone, skal du starte på nytt et par millimeter videre.

Merk

1. Funksjonen kan normalt gjennomføres bak gipskartongvegger. Hvis det skulle finne seg andre materialer i veggene eller bak kledningen, kan dette påvirke måleresultatene.
2. Hvis apparatet tilfeldigvis blir holdt rett over en treplanke e.l. når du begynner med målingen, viser ikke displayet noe, signalet lyder ikke. Flytt da apparatet litt.
3. Den veggflaten som apparatet brukes på må være jevn.
4. Vi anbefaler i tillegg å bruke modus „Metallregistrering og spenningsregistrering“, for å være sikker på at trebjelken eller planken ikke er et rør eller en kabel. Apparatet kan registrere små skruer eller spiker.
5. Hold apparatet med en hånd og hold den andre hånden litt unna, for å unngå at den andre hånden forstyrrer.
6. Hvis to gjenstander i veggen støter mot hverandre, kan apparatet eventuelt ikke bestemme dem nøyaktig.

Metallregistreringsmodus

1. Trykk på knappen „Select“ til displayet for metallregistreringsmodus blir vist. Hold apparatet i luften uten å berøre noe metall og trykk kort på knappen „TEST/ON“. Det lyder to korte signaler. Før apparatet langsomt med jevnt trykk over veggen.
2. Når alarmmeldingen blir vist, lyder et signal. Stans apparatet. Det betyr at apparatet har funnet et hjørne av en metallgjenstand. Marker punktet.



Figur 2

3. Før apparatet videre langsomt mot siden over veggen, til alarmmeldingen slukner og signalet ikke lenger lyder. Fortsett så i en annen retning, for å registrere yttermålene og midtpunktet i treet. Se figur 2.



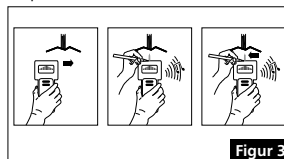
profi scale



Spenningsregistreringsmodus

For å oppnå et så nøyaktig resultat som mulig, bør apparatet holdes unna enhver spenning.

1. Trykk på knappen „Select“ til displayet for spenningsregistreringsmodus blir vist. Hold apparatet mot veggen og trykk kort på knappen „TEST/ON“. Det lyder en kort signalsekvens. Før apparatet med jevnt trykk over veggen.
2. Når alarmmeldingen blir vist, lyder et signal. Stans apparatet. Det betyr at apparatet har funnet et hjørne av en spenningsførende ledning. Marker punktet.



Figur 3

3. Før apparatet videre langsomt i samme retning over veggen til alarmmeldingen slukner og signalet ikke lenger lyder. Fortsett så i en annen retning, for å registrere yttermålene for kabelen. Se figur 3.

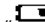
Merk

1. Apparatet kan ikke registrere tråder/kabler som befinner seg under den dybden som apparatet registrerer eller som er tildekket av kryssfinér.
2. Hvis apparatet blir gnidd langs eller slått mot veggen, kan dette forårsake statisk oppladning og dermed gale resultater.
3. Forstyrrelser fra magnetiske og elektriske felt
Fordi apparatet reagerer på ekstremt lav spenning, kan det i noen tilfeller skje at apparatet slår feil ut. F.eks. når en ledning er meget svakt isolert og befinner seg i en fuktig vegg. I dette tilfellet bør dette undersøkes med et voltmeter.

Vennligst merk

1. Avskjermede kabler eller ledninger i metallkapslinger, forskalinger, metallvegger e.l. blir ikke funnet.
2. Vær forsiktig når du borer, skrur eller skjærer i trevegger eller gulv som kan ha kabler og rør på overflaten.
3. Når du arbeider i nærheten av strømkabler, skal du alltid koble ut strømmen.
4. Avhengig av avstanden mellom de elektriske kablene eller rørene og veggoverflaten, registrerer apparatet disse på samme måte som tre.
5. Apparatet kobler seg ut når du ikke bruker det på mer enn 20 sekunder.

Batteriskifte

Når symbolet „“ vises på displayet, betyr det at batteriet må skiftes ut. Ta av lokket på batterirommet, skift ut et 9 V batteri, koble det til kabelen og legg batteriet inn i rommet. Lukk batterirommet riktig.

Likvidering av apparatet

Ærede kunde,

Vennligst hjelp med å senke mengden på avfall. Når du skal etter en stund likvidere apparatet, tenk vennligst på at mange deler inneholder verdifull materiale, som er egnet til gjenbruk.



Vi gjør oppmerksom på at elektriske og elektroniske innretninger og batterier kan ikke likvideres som vanlig kommunalavfall, men må separeres for seg selv. Informer deg på det relevante sted i kommunen om hvor det finnes innsamlingssteder for elektroavfall.



Når det gjelder konformitetserklæring til EF, vennligst henvend deg til info@burg.biz

Trykk- og satsfeil og tekniske endringer forbeholdes.