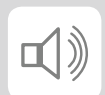




profi
scale

LOCATE M



ProfiScale LOCATE M
Detector multifuncional

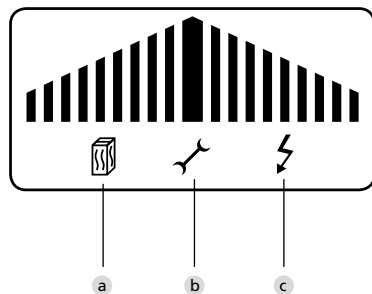
pt Instruções de serviço

BA Locate M 04/2016

BURG-WÄCHTER KG
Altenhofer Weg 15
58300 Wetter
Germany



profi scale



Introdução

Tenha cautela antes de começar a furar. Com o detector eletrônico multifuncional ProfiScale LOCATE M poderá localizar tudo o que se encontra por trás do reboco. Poderá detectar rápida e facilmente tubos metálicos e cabos elétricos ou também vigas de madeira e cavidades. O aparelho indica exatamente o lugar onde poderá furar com segurança, através de sinais visuais e acústicos.

O ProfiScale LOCATE M é um detector moderno. Ele foi projetado para detectar metais, vigas de madeira e fios elétricos sob tensão em tetos, soalhos e paredes. O ProfiScale LOCATE M serve para minimizar o risco de danificar fios elétricos sob tensão, tubos metálicos e objetos metálicos ao fazer furos.

Figura

- A Indicação
- B Modus
- C Tecla SELECT
- D Tecla de ligar e desligar

Indicação

- a Modo de detecção de madeira
- b Modo de detecção de metal
- c Modo de detecção de tensão elétrica

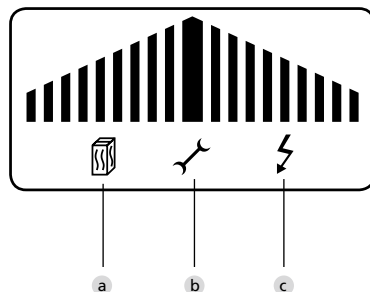
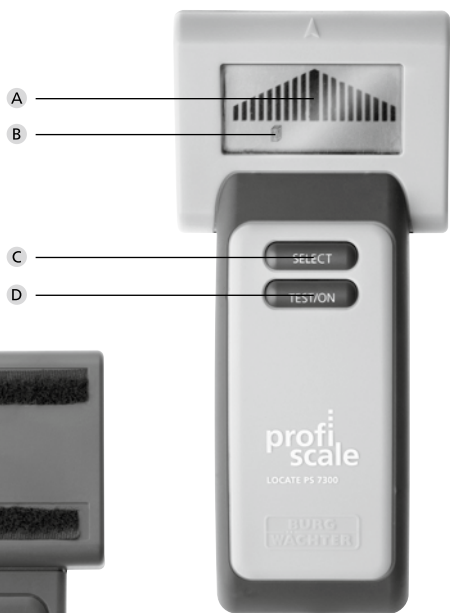
Instruções de Segurança

Podem ocorrer danos pessoais se as seguintes instruções não forem consideradas:

1. Estas instruções devem ser lidas atentamente antes de utilizar o aparelho, para garantir um trabalho seguro. Guardar bem estas instruções de serviço.
2. Não é possível detectar cabos blindados ou sob tensão elétrica em proteções de metal, paredes de metal ou em paredes densas. Neste caso é possível executar as medições no modo de detecção de metal.
3. Tomar cuidado se for cortar ou pregar, furar em paredes, tetos ou soalhos que tenham cabos elétricos ou tubulações rente à superfície.
4. A capacidade de detecção do aparelho pode variar de acordo com a umidade do material, da propriedade da parede, da pintura e do tamanho do objeto a ser detectado. Isto pode provocar uma redução da profundidade de detecção.
5. O aparelho não deve ser utilizado para detectar cabos elétricos que se encontrem além da faixa de tensão indicada.
6. Antes de utilizar o aparelho deverá controlar se está funcionando bem.
7. No caso de resultados irregulares, deveria escolher, se possível, um outro lugar para furar, aparafusar, etc. Se tiver dúvidas, deveria consultar um pessoal especializado e qualificado.
8. Manter o aparelho afastado de crianças e de pessoas não autorizadas.
9. Só permita que o aparelho de medição seja consertado por pessoal qualificado e que sejam utilizadas peças originais, para manter a segurança e os direitos de garantia do aparelho.



profi scale



10. Jamais expor o aparelho à tensão elétrica, caso contrário podem ocorrer danos na eletrônica.
11. Não utilizar o aparelho em áreas com gases inflamáveis ou explosivos.
12. Não usar o aparelho se estiver com defeito.
13. Trate o aparelho com cuidado e não o deixe cair.
14. Para evitar erros de funcionamento não deverá desmontar o aparelho.
15. Guardar o aparelho em local seco e limpo.
16. Quando não for utilizado, o aparelho deverá ser guardado na sua bolsa de transporte.
17. Evitar o contato com água e pó.
18. Não usar produtos abrasivos nem solventes para limpar o aparelho. Usar um pano úmido e apenas produtos de limpeza brandos.
19. Controlar a(s) pilha(s) em intervalos regulares para evitar danos.
20. Retirar a pilha se o aparelho não for utilizado durante muito tempo.

Garantia

Parabéns, Acabou de se decidir pela técnica de medição de alta qualidade ProfiScale da BURG-WÄCHTER. BURG-WÄCHTER assegura uma garantia de 2 anos a partir da data de compra. Excluídos da garantia são danos provenientes de uso incorreto, sobrecargas ou armazenamento errado, assim como desgaste normal e falhas que só influenciam insignificamente o valor ou a função do aparelho. A garantia caduca no caso de uma intervenção no aparelho por entidades não autorizadas. No caso de uma solicitação de garantia, envie o aparelho completo, incl. Embalagem, descrição e pilhas e o recibo de compra, ao seu revendedor.

Dados Técnicos

Típicas profundidades de medição	Vigas de Madeira de 30 x 30 mm: ≤ 30 mm Tubo de metal com Ø 20 mm: ≤ 50 mm Tensão para 220 – 240 V a 50 – 60 Hz: ≤ 50 mm
Temperatura de comando	-7 °C – 40 °C abaixo de 75 % RH
Temperatura de armazenamento	-20 °C – 50 °C abaixo de 85 % RH
Alimentação de corrente elétrica	Bloco de 9 V (p.ex. 6LR61)

A profundidade detectada pode divergir devido à umidade que o material contém, da estrutura da parede e da cor, etc.

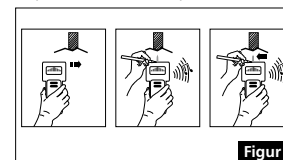
Operação

Ligar

Apertando a tecla „TEST/ON“ durante aprox. 3 seg., o aparelho é ligado e indica o modo utilizado por último.

Modo de detecção de madeira

1. Apertar a tecla „Select“, até a indicação para o modo de detecção de madeira aparecer no display. Encostar o aparelho na parede e apertar por instantes a tecla „TEST/ON“. Soam dois curtos sons, o aparelho está calibrado. Se a indicação do display piscar, significa que deve ser calibrado novamente em um outro lugar. Passar com o aparelho sobre a parede com força de pressão uniforme.
2. Assim que a indicação de alarme aparecer, soa um sinal. Parar o aparelho. Isto significa que o aparelho detectou um canto da madeira. Marcar o ponto com um lápis.



Figur 1

3. Continuar movimentando lentamente o aparelho para o lado sobre a parede, até a indicação de alarme se apagar e o sinal não soar mais. Movimentar agora para a outra direção, para detectar as dimensões e o ponto central da madeira. Veja figura 1.

Correção de uma medição errada:

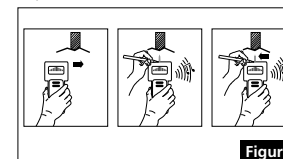
Se a indicação do display começar a piscar e soar um bip, deverá começar de novo alguns milímetros adiante.

Indicação

1. Normalmente a função pode ser executada atrás de paredes de gesso cartonado. Se houver outros materiais montados nas paredes ou atrás do revestimento, isto poderá influenciar os resultados de medição.
2. Se por acaso, ao iniciar o trabalho, o aparelho for segurado diretamente sobre uma lamela de madeira ou algo semelhante, não aparece nem a indicação nem o alarme. Por favor desloque um pouco o aparelho.
3. A superfície da parede, sobre a qual é utilizado o aparelho, deveria ser plana.
4. Além disso recomendamos que seja usado o modo “Detecção de metal e detecção de tensão”, para ter certeza de que a lamela de madeira ou a madeira esquadriada não é um tubo nem um cabo. O aparelho não é capaz de detectar agulhas nem parafusos.
5. Por favor segure o aparelho com uma mão e manter a segunda mão um pouco distante, para evitar interferências provocadas pela segunda mão.
6. Se dois objetos se encontrarem diretamente na parede, é possível que o aparelho não possa detectá-los com exatidão..

Modo de detecção de metal

1. Apertar a tecla „Select“, até a indicação para o modo de detecção de metal aparecer no display. Segurar o aparelho ao ar, sem encostar um metal qualquer, e apertar por instantes a tecla „TEST/ON“. Soam dois curtos sons. Passar com o aparelho lentamente sobre a parede com força de pressão uniforme.
2. Assim que a indicação de alarme aparecer, soa um sinal. Parar o aparelho. Isto significa que o aparelho detectou um objeto de metal. Marcar o ponto.

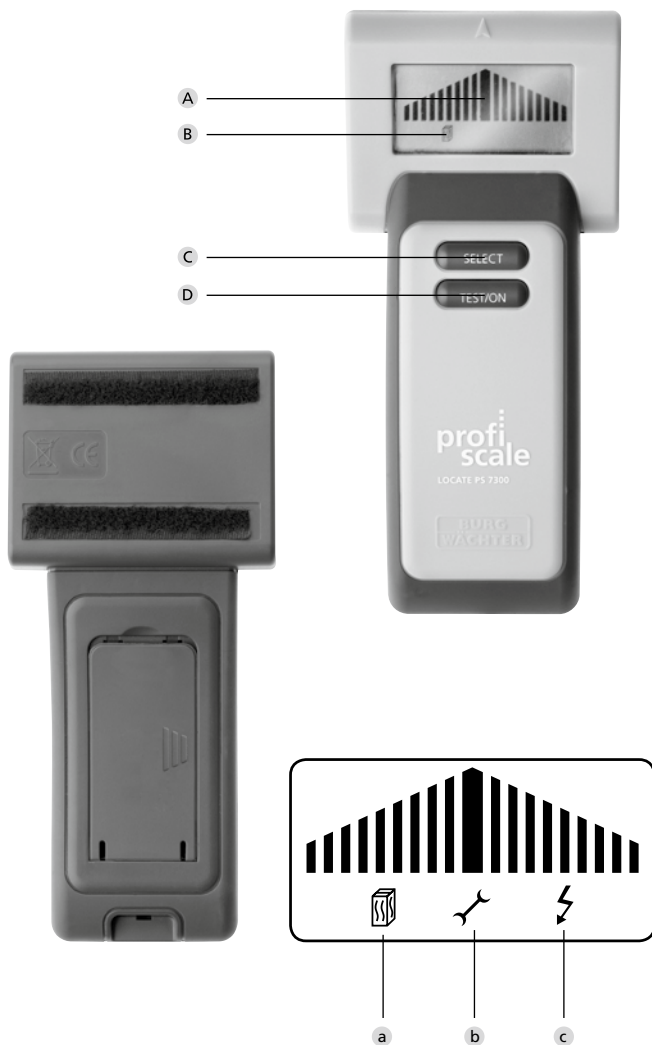


Figur 2

3. Continuar movimentando lentamente o aparelho para o lado sobre a parede, até a indicação de alarme se apagar e o sinal não soar mais. Movimentar agora para a outra direção, para detectar as dimensões e o ponto central do metal. Veja figura 2.



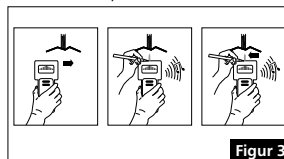
profi scale



Modo de detecção de tensão elétrica

Para alcançar um resultado o mais exato possível, deverá manter o aparelho distante de qualquer tensão.

1. Apertar a tecla „Select“, até a indicação para o modo de detecção de tensão aparecer no display. Encostar o aparelho na parede e apertar por instantes a tecla „TEST/ON“. Soa uma curta seqüência de sons. Passar com o aparelho sobre a parede com força de pressão uniforme.
2. Assim que a indicação de alarme aparecer, soa um sinal. Parar o aparelho. Isto significa que o aparelho detectou um cabo elétrico sob tensão. Marcar o ponto.



Figur 3

3. Continuar movimentando lentamente o aparelho, na mesma direção, sobre a parede, até a indicação de alarme se apagar e o sinal não soar mais. Movimentar agora para a outra direção, para detectar as dimensões e o ponto central do cabo elétrico. Veja figura 3.

Indicação

1. O aparelho não é capaz de detectar fios e cabos elétricos que se encontrem abaixo da profundidade de detecção do aparelho ou que estejam cobertos por madeira compensada.
2. Se o aparelho for esfregado na parede ou se for batido na parede é possível que seja causada uma descarga estática, levando a um resultado errado.
3. Interferência por campos magnéticos e elétricos
Como o aparelho reage a tensões extremamente baixas, é possível que o aparelho indique algo errado, p.ex. se um cabo elétrico não estiver suficientemente isolado e se encontrar em uma parede úmida. Neste caso isto deveria ser controlado com um voltímetro.

Por favor observar que

1. Cabos ou tubulações blindadas em carcaças metálicas, revestimentos, paredes metálicas, ou objetos semelhantes, não podem ser detectados.
2. Agir com cuidado ao furar, aparafusar ou executar cortes em paredes ou em soalhos de madeira, que possam conter cabos ou tubos na superfície.
3. Se trabalhar perto de cabos elétricos, deverá sempre desligar a alimentação de corrente elétrica.
4. Dependendo da distância entre os cabos elétricos ou o tubo e a superfície da parede, o aparelho detecta-os da mesma forma que madeira.
5. O aparelho se desliga se não for usado por mais do que 20 segundos.

Trocar a pilha

Quando o símbolo „“ aparece no display, significa que a pilha deve ser trocada. Remover a tampa do compartimento da pilha, substituir a pilha de 9 V, ligá-la ao cabo elétrico e colocar a pilha no compartimento. Fechar corretamente a tampa do compartimento da pilha.

Eliminação do dispositivo

Caro cliente,

Por favor, ajude a evitar desperdícios. Se num determinado momento pretender desfazer-se deste produto, por favor, lembre-se que existem muitos componentes feitos de materiais preciosos neste dispositivo que podem ser reciclados.



Informamos que os aparelhos elétricos e eletrônicos, assim como as pilhas e baterias, não devem ser descartados no lixo doméstico. Devem ser recolhidos e guardados em separado. Pergunte às autoridades competentes na sua cidade/comunidade onde se encontram os pontos de recolha de lixo eletrônico.



Se tiver perguntas em relação à declaração de conformidade CE, não hesite em entrar em contacto com info@burg.biz

Sob reserva de erros de impressão, assim como de alterações técnicas.