



profi
scale

LOCATE M



ProfiScale LOCATE M Multifunktionsdetektor

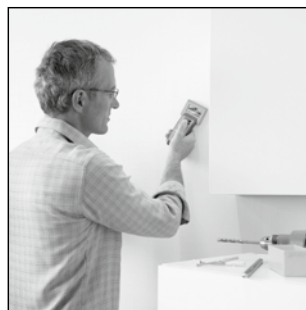
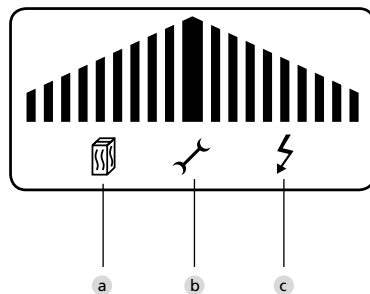
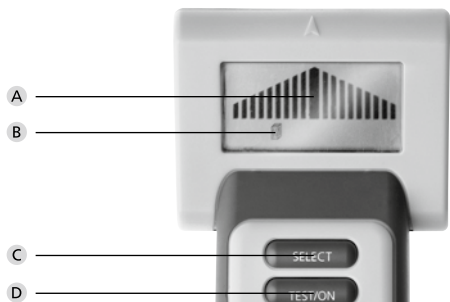
 **Bruksanvisning**

BA Locate M 04/2016

BURG-WÄCHTER KG
Altenhofer Weg 15
58300 Wetter
Germany



profi scale



Inledning

Innan du börjar borra, försäkra dig om att ingenting kan gå snett. Med hjälp av den elektroniska multifunktionsdetektorn ProfiScale LOCATE M kan du lokalisera allt som gömmer sig bakom putsen. Du lokaliserar snabbt och enkelt metallrör och elkablar eller hittar trästommar och hålrum. Med optisk och akustisk indikering signalerar apparaten dig exakt var du kan borra i säkerhet.

ProfiScale LOCATE M är en modern detektor. Den har konstruerats för att hitta metaller, träbalkar och spänningsförande ledningar i tak, golv och väggar. ProfiScale LOCATE M används för att minimisera risken för att skada spänningsförande ledningar, metallrör och föremål under borrningen.

Bild

- A Indikering
- B Modus
- C SELECT-knapp
- D På/Från-knapp

Indikering

- a Träidentifieringsmodus
- b Metallidentifieringsmodus
- c Spänningsidentifieringsmodus

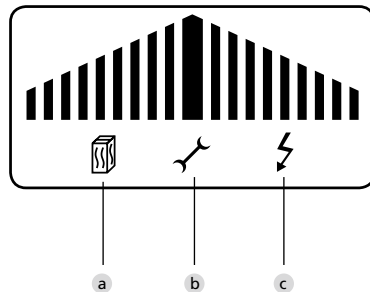
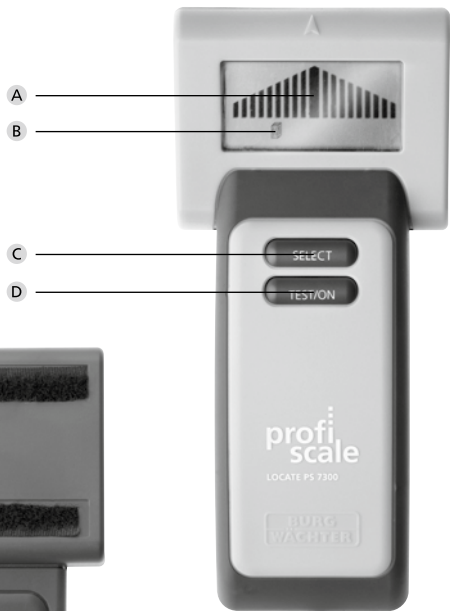
Säkerhetshänvisningar

När följande anvisningar inte åtföljs, kan detta orsaka personskador.

1. Anvisningen ska läsas noggrant innan apparaten används, för att kunna arbeta säkert. Spara anvisningen.
2. Skärmade eller strömförande kablar med metallmantel, metallväggar eller täta väggar kan inte identifieras. Här kan du genomföra mätningarna i metallidentifieringsmoduset.
3. Var försiktig, när du spikar, sågar eller borrar i väggar, tak eller golv, där det finns kablar eller ledningar som befinner sig direkt under ytan.
4. Apparatsens identifieringsförmåga kan variera på grund av materialets fuktighet, väggens beskaffenhet, färgen samt storleken på föremålet som ska identifieras. Detta kan orsaka att identifieringsdjupet reduceras.
5. Använd inte apparaten för att hitta ledningar, vars spänning befinner sig utanför det angivna spänningsområdet.
6. Innan du använder apparaten, kontrollera att den fungerar korrekt.
7. När resultatet inte är entydigt, bör du söka efter ett annat ställe att borra, skruva osv. När du inte är helt säker, bör du konsultera kvalificerad fackpersonal.
8. Förvara apparaten utom räckhåll för barn och obehöriga personer.
9. Låt endast kvalificerad fackpersonal reparera mätapparaten och använd endast originalreservdelar, för att upprätthålla säkerheten och anspråken på garanti för apparaten.



profi scale



10. Utsätt aldrig apparaten för elektrisk spänning, eftersom detta kan orsaka att de elektroniska komponenterna skadas.
11. Använd inte apparaten i omgivningar med brännbara eller explosiva gaser.
12. Använd inte apparaten, när den är trasig.
13. Hantera apparaten försiktigt och låt den inte falla ner.
14. Demontera inte apparaten, för att undvika funktionsfel.
15. Förvara apparaten i torr och ren omgivning.
16. Förvara apparaten i sin förvaringsväska, när den inte används.
17. Undvik kontakt med vatten och damm.
18. Använda inget skur- eller lösningsmedel för att rengöra apparaten. Använd en fuktig trasa och endast svaga rengöringsmedel.
19. För att undvika skador, kontrollera batteriet (-erna) regelbundet.
20. Ta ur batteriet, när apparaten inte används under en längre tid.

Garanti

Gratulerar!

Du har beslutat dig för ProfiScale kvalitetsmätteknik från BURG-WÄCHTER. BURG-WÄCHTER ger en garanti på 2 år från och med inköpsdatumet. Garantin omfattar inte skador orsakade av en icke sakkunnig användning, överbelastning eller felaktig förvaring samt normal förlitelse och brister, som påverkar värdet eller funktionen endast obetydligt. Icke auktoriserade ingrepp medför att garantin uppför att gälla. Om du önskar göra anspråk på garantin, lämna in den kompletta apparaten inkl. förpackning, beskrivning och batterier samt köpebeviset till din försäljare.

Tekniska specifikationer

Karaktäristiska mätdjup	Träbalkar från 30 x 30 mm: ≤ 30 mm Metallrör från ∅ 20 mm: ≤ 50 mm Spänning för 220 – 240 V vid 50 – 60 Hz: ≤ 50 mm
Bedienungstemperatur	-7 °C – 40 °C under 75 % RH
Lagertemperatur	-20 °C – 50 °C under 85 % RH
Stromversorgung	9 V-block (t.ex. 6LR61)

Det identifierbara djupet kan variera på grund av den fuktighet som befinner sig i materialet, väggens struktur och färg osv.

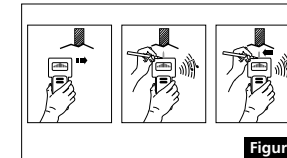
Användning

Påkoppling

När du trycker på knappen „TEST/ON“ under ca 3 sek., kopplas apparaten in och visar det sist använda moduset.

Träidentifieringsmodus

1. Tryck på knappen „Select“, tills indikeringen för träidentifieringsmodus visas. Håll apparaten mot väggen och tryck kort på knappen „TEST/ON“. Två korta toner ljuder, apparaten är kalibrerad. Om indikeringen skulle blinka, så måste den kalibreras på nytt på ett annat ställe. Förflytta apparaten med jämnt påpressningstryck över väggen.
2. När larmindikeringen visas, ljuder en signal. Stanna apparaten: Det betyder, att apparaten har hittat ett hörn av träet. Markera denna punkt med en penna.



Figur 1

Korrektur av en felaktig mätning:

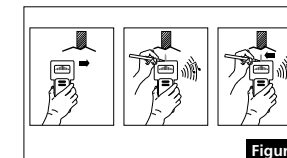
Om indikeringen börjar blinka och en beep-ton ljuder, starta på nytt några millimeter längre bort.

Hänvisning

1. I normala fall kan funktionen genomföras bakom väggar av gipsskivor. Om andra material skulle ha byggts in i väggarna eller bakom förklädnaden, så kan detta påverka mätresultaten.
2. Om apparaten vid starten skulle råka hållas direkt över en bräda eller liknande, så visas inte indikeringen eller larmet. Förflytta då apparaten något.
3. Väggytan, på vilken apparaten används, måste vara plan.
4. Dessutom rekommenderar vi att använda moduset „metallidentifiering och spänningsidentifiering“, för att säkerställa att brädan eller träprofilen inte är ett rör eller en kabel. Apparaten kan identifiera små skruvar eller spikar.
5. Håll fast apparaten med en hand och håll den andra handen lite längre bort, för att undvika störningar orsakade av den andra handen.
6. När två föremål i väggen stöter direkt emot varandra, kan apparaten eventuellt inte bestämma dem exakt.

Metallidentifieringsmodus

1. Tryck på knappen „Select“, tills indikeringen för metallidentifieringsmodus visas. Håll apparaten i luften utan att den kommer i beröring med metall och tryck kort på knappen „TEST/ON“. Två korta toner ljuder. Förflytta apparaten långsamt med jämnt påpressningstryck över väggen.
2. När larmindikeringen visas, ljuder en signal. Stanna apparaten: Det betyder, att apparaten har hittat ett hörn av ett metallföremål. Markera punkten.



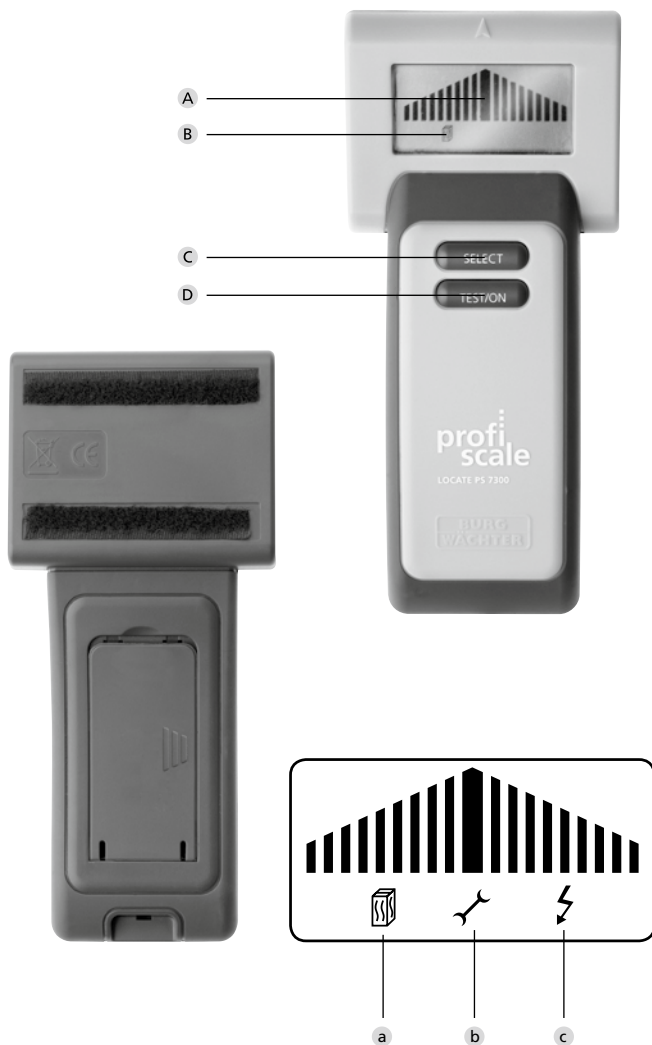
Figur 2

3. Fortsätt att förflytta apparaten långsamt sidleds över väggen, tills larmindikeringen slocknar och signalen inte längre ljuder. Fortsätt sedan i en annan riktning, för att registrera träets mått och medelpunkt. Se bild 1.

3. Fortsätt att förflytta apparaten långsamt sidleds över väggen, tills larmindikeringen slocknar och signalen inte längre ljuder. Fortsätt sedan i en annan riktning, för att registrera metallens mått och medelpunkt. Se bild 2.



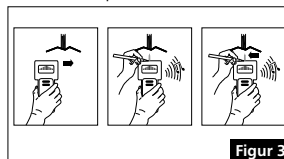
profi scale



Spänningsidentifieringsmodus

För att uppnå ett så exakt resultat som möjligt, håll apparaten på avstånd från all spänning.

1. Tryck på knappen „Select“, tills indikeringen för spänningsidentifieringsmoduset visas. Håll apparaten mot väggen och tryck kort på knappen „TEST/ON“. En följd av toner ljuder kort. Förflytta apparaten med jämnt påpressningstryck över väggen.
2. När larmindikeringen visas, ljuder en signal. Stanna apparaten: Det betyder, att apparaten har hittat en ände på en spänningsförande ledning. Markera punkten.



Figur 3

3. Fortsätt att förflytta apparaten långsamt i samma riktning över väggen, tills larmindikeringen slocknar och signalen inte längre ljuder. Fortsätt sedan i en annan riktning, för att registrera kabelns mått. Se bild 3.


Hänvisning

1. Apparaten kan inte registrera trådar/kablar som befinner sig under det djup som apparaten kan bearbeta eller som är övertäckta med kryssfaner.
2. När apparaten dras mot väggen eller slås mot väggen, kan detta orsaka en statisk urladdning och leda till ett felaktigt resultat.
3. Störning genom magnetiska och elektriska fält
Eftersom apparaten reagerar på extremt låg spänning, kan det i vissa fall hända att apparaten ger ett felaktigt utslag. T.ex. när en ledning är mycket svagt isolerad och befinner sig i fuktig vägg. I så fall bör detta kontrolleras med en voltmätare.

Observera

1. Skärmade kablar eller ledningar i metallhöljen, inklädnader, metallväggar och liknande kan inte hittas.
2. Gå försiktigt tillväga, när du borrar, sågar eller skruvar i träväggar eller golv, i vilka det kan finnas kablar och rör på ytan.
3. När du arbetar i närheten av strömkablar, koppla alltid från strömförsörjningen.
4. Beroende på avståndet mellan den elektriska kabeln eller röret och väggytan, identifierar apparaten dem på samma vis som trä.
5. Apparaten kopplas från, när du inte använder den längre under mer än 20 sekunder.

Byte av batteri

När symbolen „“ visas på displayen, betyder detta att batteriet måste bytas ut. Ta bort locket till batterifacket, byt ut batteriet mot ett nytt 9 V batteri, anslut det till kabeln och sätt in batteriet i facket. Stäng locket till batterifacket ordentligt.

Kassering av utrustningen

Kära kund

Hjälp oss att minska mängden oanvänt avfall. Om du planerar att kassera denna utrustning, beakta att ett stort antal delar i utrustningen innehåller värdefulla material som kan återvinnas.



Observera att elektriska apparater och batterier inte får kasseras som hushållsavfall utan måste avyttras separat. Ta reda på var återvinningsstationer för elektronik finns där du bor.



Vid frågor beträffande EG-försäkran om överensstämmelse, vänligen skriv till info@burg.biz