



**BURG
WÄCHTER**

BURGcam REC 3510

Rekorder für Langzeitaufnahmen
Recorder for longtime records

Fernzugriff über
BURG CAM Apps *



* Android und Apple Smartphones
und Tablets



- de** Kurzanleitung
- en** Quick installation guide

www.burg.biz



**BURG
WÄCHTER**

BURGcam REC 3510



4+2
canal
recorder



3,5" HDD



BNC
video
analysis



ONVIF
compatible

Language

<i>de</i>	Deutsch	4
<i>en</i>	English	24
<i>fr</i>	Download: www.burg.biz	
<i>nl</i>	Download: www.burg.biz	
<i>it</i>	Download: www.burg.biz	
<i>es</i>	Descarga: www.burg.biz	
<i>pt</i>	Download: www.burg.biz	
<i>se</i>	Download: www.burg.biz	
<i>no</i>	Download: www.burg.biz	
<i>dk</i>	Download: www.burg.biz	
<i>fi</i>	Ladattava tiedosto: www.burg.biz	
<i>el</i>	λήψη: www.burg.biz	
<i>tr</i>	İndir: www.burg.biz	
<i>ro</i>	Descărcare: www.burg.biz	
<i>pl</i>	Pobieranie pliku: www.burg.biz	
<i>cz</i>	Stáhnout: www.burg.biz	
<i>hu</i>	Letölthető: www.burg.biz	
<i>sl</i>	Download: www.burg.biz	
<i>sk</i>	Download: www.burg.biz	
<i>hr</i>	Download: www.burg.biz	
<i>ru</i>	загрузка: www.burg.biz	
<i>bg</i>	Download (зареди): www.burg.biz	
<i>et</i>	Download: www.burg.biz	

Lieferumfang

1 x Rekorder	1 x LAN/Netzkabel
1 x CD (Config Tool, Video Player)	1 x Maus
1 x 12V DC Netzteil/-kabel	1 x Kurzanleitung

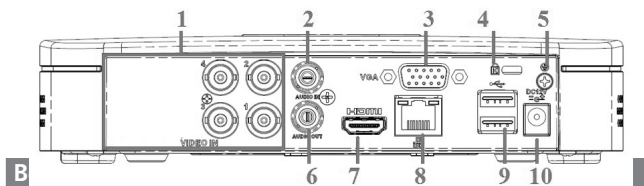
Hinweis:

Eine Festplatte ist nicht im Lieferumfang enthalten.

Besondere Ausstattungsmerkmale

- Netzwerkrekorder für 3,5" HDD
- Unterstützt die gängigen HD Technologien wie IP, CVI, TVI, AHD, sowie Analoge Kameras
- Aufnahmen bis 5MP
- 4 Kanal BNC / 6 Kanal IP Rekorder
- Unterstützt 6TB HDD (SATA)
- Video Analyse Funktionen
- Einfache Bedienung und Einrichtung
- Benutzerkonten Steuerung
- Fernzugriff über Apps
- Kompatibel mit der BURG Cloud Verwaltung

Anschlüsse auf der Geräterückseite



1	BNC Eingänge	7	HDMI Monitor Ausgang
2/6	Audio In/Out	8	Netzwerk
3	VGA Monitor Ausgang	9	USB Anschluss
4	Anschluss für Sicherungsdraht	10	12VDC Betriebsspannung
5	Erdungsanschluss		

Zeichnung nicht maßstabsgerecht.
Irrtum und technische Änderungen vorbehalten.

Unterstützte BURG-WÄCHTER WIFI Kameramodelle

- BURGcam MOVE 301
- BURGcam SMART 302
- BURGcam SMART 3020
- BURGcam DOME 303
- BURGcam BULLET 304
- BURGcam Zoom 3060

Inbetriebnahme

- Starten Sie Ihre BURG-WÄCHTER WIFI Kamera (Modelle siehe oben)
Hinweis: Der Rekorder selbst ist kein WLAN-fähiges Gerät; er verwaltet die WLAN Geräte.
- Schließen Sie den Rekorder mit dem beiliegenden Netzkabel an Ihren Router (z. B. Fritzbox) an.
- Schließen Sie den Rekorder mit dem beiliegenden Netzteil/-kabel an die Betriebsspannung an. Der Rekorder schaltet sich automatisch ein, sobald Betriebsspannung anliegt (es gibt keinen EIN/AUS Schalter). Während des Einschaltens ertönt ein Piepton.
- Der Router (Fritzbox) weist der Kamera und dem Rekorder eine IP-Adresse zu (über DHCP).
Hinweis: Die Kamera und der Rekorder müssen sich im gleichen Netzwerk (IP-Nummernkreis) befinden wie der Router.
- Legen Sie die beiliegende CD in Ihren PC/Laptop ein und starten Sie das Config Tool.

Hinweis

Sie können den Rekorder auch ohne PC/Laptop – also lokal – bedienen, indem Sie ihn über den HDMI- oder VGA-Anschluss mit einem Monitor verbinden. Hierzu schließen Sie bitte auch die beiliegende Maus am Rekorder an. Die Optik und Struktur der Bedienoberfläche des Rekorders sieht in diesem Fall etwas anders aus als beim Web-Zugriff, allerdings sind die Funktionen identisch.

Geräte-Auswahl über das Config Tool

- Das Config Tool identifiziert alle im gleichen Netzwerk befindlichen Geräte und listet sie auf.
- Wählen Sie das gewünschte Gerät aus.
- Das Login-Fenster erscheint.

Login

Im Login-Fenster geben Sie folgende Standard-Daten ein:

Benutzername: admin

Passwort: 9999



Es wird empfohlen, den Benutzernamen und das Passwort zu ändern unter:
Einstellungen → System → Konto → Benutzer

Sie sind jetzt eingeloggt und können auf die verschiedenen Funktionen zugreifen.

Beschreibung des Rekorder-Menüs

Hinweis:

Die im Folgenden beschriebene Menü-Struktur bezieht sich auf den Web-Zugriff. Wenn Sie den Rekorder lokal über einen Monitor bedienen, sieht die Optik und Struktur der Bedienoberfläche des Rekorders etwas anders aus als beim Web-Zugriff. Die Funktionen sind aber identisch.

1. Live
2. Wiedergabe
3. Einstellung
4. Info
5. Logout

Detaillierte Erklärungen zu den einzelnen Menüpunkten finden Sie im Benutzerhandbuch.

Einbindung der Kamera in den Rekorder

Es gibt zwei Varianten, die Kameras in den Rekorder einzubinden: über das Web-Menü oder lokal über einen Bildschirm.

1. Web-Menü

Um die Kamera in den Rekorder einzubinden, gehen Sie wie folgt vor:

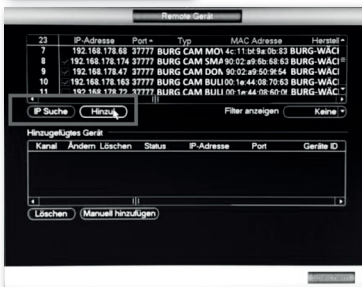
- Öffnen Sie den Menüpunkt **Einstellungen → Kamera → Remote**
- Klicken Sie auf „Geräte suchen“, um die Liste mit allen im Netzwerk verfügbaren Geräten zu aktualisieren.
- Wählen Sie die gewünschte Kamera aus und klicken Sie auf „Hinzufügen“.
- Im unteren Teil der Liste werden nun alle im Rekorder eingebundenen Geräte (Kameras) aufgelistet. Als „Status“ müsste hier ein „verbunden“ Icon zu sehen sein.

2. Lokal über Bildschirm

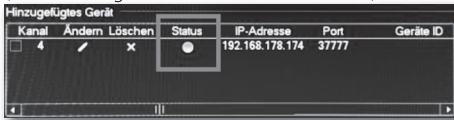
- Öffnen Sie das Hauptmenü per Rechtsklick.
- Wählen Sie „Remote-Gerät“.



- Starten Sie die Suche nach Kameras im Netzwerk mit einem Klick auf „IP Suchen“
- Wählen Sie die Kameras aus, die Sie aufzeichnen/darstellen möchten, und klicken Sie auf „Hinzuf“.



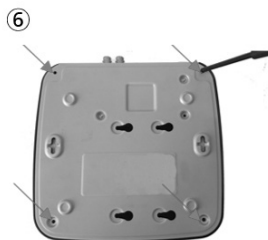
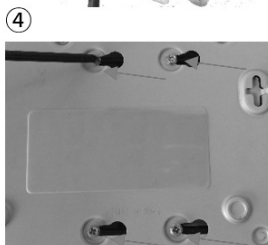
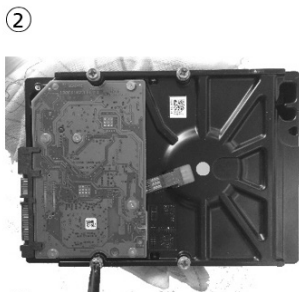
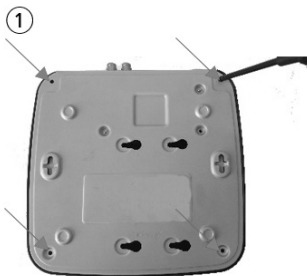
- Nach erfolgreichem Hinzufügen wird die „Status“ Anzeige grün (bei nicht-eingebundenen Geräten ist sie rot).



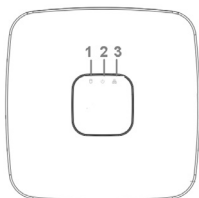
- Bitte beachten Sie, dass Sie nach einer Änderung des Kamera-Passwortes dieses im Rekorder im dargestellten Menü unter „Ändern“ ebenfalls eintragen müssen.

Festplatteneinbau

1. Lösen Sie die 4 Schrauben des Rekorders auf der Rekorder Rückseite. Die weiße Gehäuse-Oberschale lässt sich nun abheben.
2. Bereiten Sie die 3,5" SATA-Festplatte (max. 8TB) für den Einbau vor. Setzen Sie hierzu die 4 mitgelieferten Schrauben an die dafür vorgesehenen Gewindelöcher auf der Festplatten Unterseite. Ziehen Sie die Schrauben nicht fest, sondern drehen Sie diese nur soweit ein, dass diese gerade halten.
3. Führen Sie die Festplatte, mit den Schrauben, in die Löcher der Metall Unterseite des Gerätes neben der Elektronik ein.
4. Schieben Sie die Festplatte in Montageposition und ziehen Sie die Schrauben dann an.
5. Befestigen Sie das Festplattenkabel an der Festplatte wie im Bild dargestellt. Es ertönt ein Klicken, wenn der Stecker einrastet.
6. Setzen Sie die weiße Gehäuseschale wieder auf das Metallunterteil und befestigen Sie die vier Schrauben, die in Schritt 1 gelöst wurden, wieder an den markierten Positionen.



Status-Anzeige LEDs

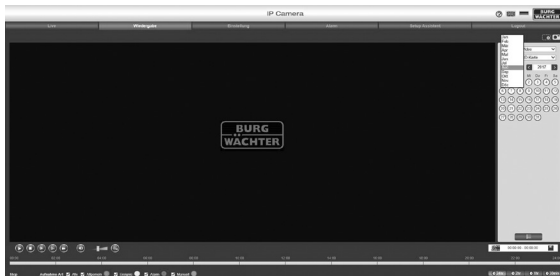


Nr.	Name	Funktion
1	Festplatten Status	Wenn die LED rot leuchtet, wurde ein Festplattenfehler festgestellt.
2	Betriebsspannung	Leuchtet rot, wenn die Betriebsspannung anliegt.
3	Netzwerk Status	Die rote LED geht an wenn ein Netzwerkproblem festgestellt wurde.

Wiedergabe von Aufnahmen / Auslagern von Daten

Wiedergabe:

1. Um Aufnahmen eines bestimmten Datums abzuspielen wählen Sie bitte rechts im Kalender das Datum der Aufnahme. Wenn an dem Tag eine Aufnahme stattgefunden hat, wird der Kreis um den Kalendertag ausgefüllt dargestellt.



2. Klicken Sie nun mit der Maus auf die Zeitlinie an die gewünschte Stelle. Zum heranzoomen können Sie die Buttons unten rechts verwenden.



3. Benutzen Sie die Player Buttons um im Video zu navigieren.



Auslagern/ Exportieren von Daten:

1. Stecken Sie einen USB Stick in den freien USB Slot am Rekorder.
2. Tragen Sie den gewünschten Zeitraum, der exportiert werden soll, in den Von – Bis Feldern unten rechts ein.
3. Klicken Sie auf das Diskettensymbol zum Speichern.



4. Wählen Sie den Ordner auf dem USB Stick, in dem die Daten abgelegt werden sollen und bestätigen Sie dies mit einem Klick auf „Speichern“.
5. Der Download Vorgang wird nun gestartet. Sie über den Export Vorgang in der Anzeige informiert. Entfernen Sie den USB Stick nach dem Download wieder.

Technische Daten

Typ	Digitaler Netzwerk-Rekorder
Festplattenkapazität (maximal)	1 x 3,5", SATA, max. 8 TB (nicht enthalten)
Ext. Anschlüsse (Videoformat)	4 x BNC (Analog/ AHD/TVI/CVI)
Max. Auflösung AHD/CVI/TVI	2MP (1080p)
Max. Auflösung Analog	960H
Automatische Videoformat-Erkennung	Ja
USB-Schnittstelle	2x USB 2.0
Belüftung	Aktiv
Monitor-Ausgänge	1x VGA, 1x HDMI
Video Export Schnittstellen	USB, Netzwerk
Bediengeräte	PC-Maus
Ethernet Anschluss	RJ-45 (10Base-T/100Base-TX)
Kompressionsverfahren (Video)	H.264/MJPEG
Kompressionsverfahren (Audio)	5MP
Max. Auflösung Aufnahme	2MP (1080p)
Max. Bildrate (B/s)	25
Aufnahme Bewegung	Ja
Aufnahme manuell	Ja
Aufnahme permanent	Ja

Aufnahme Zeitplan	Ja
Live-Bild Wiedergabe	Ja
Erkennung Bewegung	Ja
Erkennung Signal verloren	Ja
Unterstützte Betriebssysteme	Windows 7, 10 mit Internet Explorer 11
DHCP Unterstützung	Ja
Zugriff	Web-Interface, lokaler Monitor
Fernzugriff	P2P, BURG-WÄCHTER Cloud
Gehäusefarbe	Weiß
Leistungsaufnahme (Watt)	10 (ohne Festplatte)
Betriebsspannung	12V DC
Betriebstemperatur	-10° bis +55° C
Relative Luftfeuchtigkeit	95%, nicht kondensierend
Abmessungen	205 x 211 x 45 mm
Gewicht	550 g / 1.2 lb (ohne Festplatte / without HDD)
Kennzeichnung	CE, FCC, RoHs

** Sie finden das dazugehörige Plug In unter www.burg.biz → Service&Downloads → Bedienungsanleitungen → Montageanleitungen → Video-Sicherheit

Ausführliches Benutzerhandbuch

Diese Kurzanleitung dient dazu, das Gerät einfach und unkompliziert in Betrieb zu nehmen. Weitere ausführlichere Erklärungen und Beschreibungen der einzelnen Funktionen finden Sie im Benutzerhandbuch, das Sie als pdf-Datei herunterladen können:

www.burg.biz → Service&Downloads → Bedienungsanleitungen → Montageanleitungen → Video-Sicherheit

Alternativ können Sie für einen schnellen Zugriff auf das Handbuch diesen QR-Code einlesen, um das Handbuch direkt auf Ihr Smartphone oder Tablet zu erhalten. Unter diesem QR-Code finden Sie auch weitere Informationen (FAQ).

QR-Code für Bedienungsanleitung/weitere Informationen in Deutsch:



„Burg Cam“ App für P2P Anwendungen



Sie können das Gerät auch über die „Burg Cam“ App von Ihrem Smartphone/Tablet aufrufen und steuern. Es stehen folgende Apps für Smartphones und für Tablets zur Verfügung, jeweils als kostenlose Version oder als kostenpflichtige „Pro“ Version:

App Name	Burg Cam	Burg Cam Pro Apps + E-MAP	Burg Cam HD	Burg Cam HD Pro
Gerät	Smartphone	Smartphone	Tablet	Tablet
Funktionen	Grundfunktionen, z. B. Bildeinstellungen, Schnappschüsse, lokale Aufnahme	Erweiterte Funktionen, z. B. Bildeinstellungen, Streamqualität, Push Nachrichten	Grundfunktionen, z. B. Bildeinstellungen, Schnappschüsse, lokale Aufnahme	Erweiterte Funktionen, z. B. Bildeinstellungen, Streamqualität, Push Nachrichten
Kosten	Kostenlos	Kostenpflichtig	Kostenlos	Kostenpflichtig
System	iOS, Android	iOS, Android	iOS, Android	iOS, Android

Sie können diese Apps im jeweiligen Store herunterladen.



iOS BURGcam App



iOS Pro App



Android Pro App





Android Standard App

Sicherheitshinweise und Vorsichtsmaßnahmen

Bitte lesen Sie vor Inbetriebnahme des Gerätes das Handbuch sorgfältig durch und heben Sie es als Nachschlagewerk für einen späteren Zeitpunkt auf.

1.1

	VORSICHT LEBENSGEFAHR NICHT ÖFFNEN	
<p>VORSICHT: SETZEN SIE SICH NICHT DER GEFAHR EINES ELEKTRISCHEN SCHLAGES AUS UND ÖFFNEN SIE NICHT DIE GEHÄUSEABDECKUNG ODER DIE GERÄTERÜCKSEITE. IM GERÄTEINNERN BEFINDEN SICH KEINE KOMPONENTEN, DIE GEWARTET WERDEN MÜSSEN. ÜBERLASSEN SIE WARTUNGSARBEITEN QUALIFIZIERTEM PERSONAL.</p>		

Überlastung

Setzen Sie Netzsteckdose und Netzkabel niemals einer Überlastung aus. Feuer und lebensgefährliche elektrische Schläge können die Folge sein.

Schutz vor Gewitter

Bei einem Gewitter oder bei längerer Nutzungspause sollte immer der Netzstecker gezogen werden. Lösen Sie die Netzkabelverbindungen. Auf diese Art und Weise schützen Sie das Gerät vor Blitzschäden oder Überspannungen.

Eindringen von Flüssigkeiten oder Gegenständen

Stochern Sie niemals mit metallischen Gegenständen in den Lüftungsschlitzen des Gerätes. Sie könnten gefährliche spannungsführende Teile damit berühren, einen elektrischen Schlag bekommen oder durch einen Kurzschluss Feuer auslösen.

1.2 CE-Richtlinien

Dieses Gerät entspricht den CE-Richtlinien. Wenn Sie eine EG-Konformitätserklärung für dieses Gerät benötigen, schicken Sie bitte eine Anfrage an: info@burg.biz

Änderungen und Modifizierungen, die nicht ausdrücklich durch die zuständige Genehmigungsbehörde genehmigt worden sind, können zum Entzug der Genehmigung zum Betreiben des Gerätes führen.

Vorsicht:

Wichtig – Rechtlicher Hinweis

Die Erfassung, Aufnahme und Speicherung von Videoüberwachungsdaten (Bild, Ton) unterliegt in Deutschland strengen Richtlinien. Bitte beachten Sie die geltenden datenschutzrechtlichen Bestimmungen, die im

Bundesdatenschutzgesetz bzw. im Landesschutzgesetz festgeschrieben sind. Für andere Länder gelten die entsprechenden nationalen Datenschutzgesetze.

1.3 Wichtige allgemeine Hinweise

Dieser Rekorder wurde für die Anwendung in Videoüberwachungsanlagen im Innenbereich entwickelt. Bitte lesen

Sie sich die nachfolgenden Hinweise sorgfältig durch.

1.3.1 Aufstellung und Installation

- Die Installation vor Ort muss den örtlichen Spezifikationen und Vorschriften entsprechen.
- Betreiben Sie das Gerät niemals in der Nähe von Wasser, in staubigen Räumen oder Räumen mit extrem hoher Luftfeuchtigkeit. Das Gerät könnte ernsthaft beschädigt werden.
- Am Gerät befindliche Öffnungen dienen der Lüftung und schützen vor Überhitzung. Diese Öffnungen dürfen niemals zugedeckt oder zugestellt werden. Ein Gestelleinbau darf nur dann erfolgen, wenn eine ausreichende Ventilation sichergestellt werden kann. Eine Überhitzung kann zur Beschädigung des Gerätes oder zu Brand durch Kurzschluss führen.

- Netzkabel und sonstige Kabel sollten so verlegt werden, dass man nicht darauf tritt oder dass sie nicht durch herabfallende Gegenstände beschädigt werden können. Beschädigte Kabel können zu Kurzschluss und Beschädigung des Gerätes sowie lebensgefährlichen elektrischen Schlägen führen.
- Achten Sie beim Anschluss der Betriebsspannung auf die richtige Polarität. Ein falsches Anschließen kann die Beschädigung oder Zerstörung des Geräts zur Folge haben.
- Es darf nur die auf dem Typenschild angegebenen Stromquelle benutzt werden. Wenn Sie nicht sicher sind, ob die am Installationsort vorhandene Stromversorgung verwendet werden kann, dann fragen Sie Ihren Elektro-Installateur. Verwenden Sie nur die beigegeführten Netzkabel bzw. Netzadapter oder die ausdrücklich empfohlenen Netzteile.

1.3.2 Reparatur und Wartung

- Vor jeder Reinigung muss das Gerät ausgeschaltet und der Stecker aus der Netzsteckdose gezogen werden. Das Gerät darf nur mit einem leicht angefeuchteten Tuch gereinigt werden. Benutzen Sie keine scharfen Reinigungsmittel oder Sprühdosen. Die Verwendung von scharfen Lösungsmitteln wie Verdüner oder Benzin kann die Gehäuseoberfläche beschädigen.
- Bei Schäden am Gerät oder an den Kabeln schalten Sie das Gerät sofort aus und trennen Sie es unverzüglich von der Betriebsspannung. Geben Sie das Gerät bei folgenden Schäden in eine Fachwerkstatt:
 - bei Beschädigung des Stromversorgungskabels
 - wenn eine Flüssigkeit über das Gerät verschüttet wurde oder ein Gegenstand in das Gerät eingedrungen ist
 - wenn das Gerät Wasser oder einer anderen Flüssigkeit ausgesetzt war
 - wenn das Gerät trotz Einhaltung der Anweisungen dieser Bedienungsanleitung nicht ordnungsgemäß arbeitet. Es dürfen nur die in der Bedienungsanleitung beschriebenen Regler nachgestellt werden. Falsche Einstellungen an allen anderen Reglern können das Gerät beschädigen.
 - wenn das Gerät zu Boden gefallen ist oder wenn das Gehäuse beschädigt wurde
- Versuchen Sie niemals, Wartungsarbeiten selbst durchzuführen, da Sie sich gefährlichen Spannungen aussetzen können. Überlassen Sie diese Wartungsarbeiten qualifiziertem Personal.

Achtung:



Ein Öffnen des Gehäuses führt zwangsläufig zum Verlust der Garantie. Bitte nehmen Sie deshalb keine Arbeiten am Gerät selber vor, sondern wenden Sie sich an Ihren Fachhändler.

- Bei digitalen Videorekordern ist im Wesentlichen die Festplatte das Bauteil, welches einem natürlichen Verschleiß unterliegt. Auch hier gilt, dass nach ca. 8.000 bis 10.000 Stunden Laufzeit Verschleißerscheinungen auftreten können und es zu Störungen kommen kann. Wir empfehlen daher, ebenfalls in bestimmten Abständen die Festplatte auszutauschen, um einen störungsfreien Betrieb zu gewährleisten. Weiter empfehlen wir, die im Gerät eingebauten Lüfter regelmäßig von Staub und Schmutz zu säubern, um Störungen durch Überhitzung etc. zu vermeiden. Sollten Sie Fragen zu diesem Thema haben, so helfen wir Ihnen gerne.

Achtung:



Wir weisen Sie hiermit ausdrücklich darauf hin, dass jedes Aufzeichnungsgerät, sei es ein analoges oder ein digitales Gerät, einem natürlichen Verschleiß unterliegt. Jedes Aufzeichnungsgerät enthält mechanische Teile, die – wie bei jedem anderen Gerät – regelmäßig gewartet bzw. überprüft werden müssen. Das gilt insbesondere für Produkte, die für den Dauereinsatz entwickelt wurden.

1.3.3 Aufstellung und Installation

- Benutzen Sie keine Zusatzgeräte, die nicht vom Hersteller des Gerätes empfohlen wurden. Diese können die Funktionalität des Gerätes beeinflussen und schlimmstenfalls Verletzungen durch elektrischen Schlag herbeiführen oder Feuer durch Kurzschluss auslösen.
- Als Ersatzteile dürfen nur Teile verwendet werden, die vom Hersteller zugelassen wurden oder solche, die identische Leistungsdaten aufweisen. Nicht genehmigte Ersatzteile können zu Schäden an Personen (elektrischer Schlag) und am Gerät (Feuer) führen.

Entsorgung des Gerätes

Sehr geehrter Kunde,
bitte helfen Sie Abfall zu vermeiden. Sollten Sie zu einem Zeitpunkt beabsichtigen, dieses Gerät zu entsorgen, denken Sie bitte daran, dass viele Bestandteile dieses Gerätes aus wertvollen Materialien bestehen, welche man recyceln kann.



Wir weisen darauf hin, dass derart gekennzeichnete Elektro- und Elektronikgeräte sowie Batterien, nicht über den Hausmüll, sondern getrennt bzw. separat gesammelt werden müssen. Bitte erkundigen Sie sich bei der zuständigen Stelle in Ihrer Stadt / Gemeinde nach Sammelstellen für Batterien und Elektromüll.



Hiermit erklärt die BURG-WÄCHTER KG, dass das vorliegende Gerät der Richtlinie 2014/53/EU, (RED) 2014/30/EU, (EMC), 2011/65/EU (RoHS) und der Niederspannungsrichtlinie (2014/35/EU) entspricht. Der vollständige Text der EU-Konformitätserklärung ist unter der folgenden Internetadresse www.burg.biz abrufbar.

Allgemeine Sicherheitshinweise und Vorsichtsmaßnahmen

Hilfe und SUPPORT

Bei Fragen zum Produkt oder dessen Einrichtung wenden Sie sich bitte an: camera-service@burg.biz

Allgemeine Sicherheitshinweise

- Vor Inbetriebnahme des Gerätes sollte dieses Handbuch sorgfältig gelesen und anschließend als Nachschlagewerk verwahrt werden.
- Vor jeder Reinigung muss das Gerät ausgeschaltet und von der Betriebsspannung getrennt werden. Benutzen Sie für die Reinigung ein leicht feuchtes Tuch. Benutzen Sie keine scharfen Reinigungsmittel oder Sprühdosen. Das Typenschild darf nicht ersetzt werden.
- Verwenden Sie das Gerät ausschließlich für seinen vorgesehenen Bestimmungszweck.

- Prüfen Sie vor der Inbetriebnahme stromführende Teile auf Beschädigungen. Beschädigte Teile müssen ersetzt oder ausgetauscht werden.
- Benutzen Sie keine Zusatzgeräte, die nicht vom Hersteller des Gerätes empfohlen wurden. Diese können die Funktionalität des Gerätes beeinflussen und schlimmstenfalls Verletzungen und einen elektrischen Schlag herbeiführen oder sogar Feuer auslösen.
- Betreiben Sie das Gerät niemals in der Nähe von Wasser oder anderen Flüssigkeiten.
- Das Gerät ist auf tragfähigem Untergrund zu montieren.
- Eventuell am Gerät befindliche Öffnungen dienen der Entlüftung und schützen das Gerät vor Überhitzung. Diese Öffnungen dürfen niemals zugedeckt oder zugestellt werden.
- Verwenden Sie nur die empfohlene Betriebsspannungsversorgung.
- Auszuführende Arbeiten an Elektroanlagen dürfen nur von Fachpersonal vorgenommen werden.
- Wenn das Gerät eine Stromversorgung mit Erdungsanschluss erfordert, darf es nur an einer geprüften Dose betrieben werden.
- Anschlusskabel sind gegen Berührung und Beschädigung zu schützen.
- Bei Betriebsstörungen oder einem vollständigen Betriebsausfall schalten Sie das Gerät aus und trennen es von der Versorgungsspannung. Versuchen Sie niemals, selbst Wartungs- oder Reparaturarbeiten bei geöffnetem Gehäuse durchzuführen. Überlassen Sie Wartungs- oder Reparaturarbeiten ausschließlich qualifizierten Fachwerkstätten.
- Als Ersatzteile dürfen nur Teile verwendet werden, die vom Hersteller zugelassen wurden.

GNU GPL Lizenzhinweis

Beachten Sie, dass dieses Produkt u.a. Open Source Software enthält, welche unter der GNU General Public License (GPL) lizenziert ist. Wir verweisen auf die Lizenzbestimmungen der GPL, um eine GPL-konforme Verwendung der Programme sicherzustellen.

Der ausgedruckte Lizenztext der GPL V2 liegt diesem Produkt bei. Der Lizenztext der GPL kann auch von der Homepage unter

<https://www.burg.biz/service-downloads/manuals/>

#Videoueberwachung

heruntergeladen werden.

Sie und jeder Dritte erhalten auf Anfrage den vollständigen und maschinenlesbaren Open Source Quellcode der unter der GPLv2 lizenzierten Software. Der Quellcode kann entweder als kostenfreier Download-Link oder alternativ auf einem üblichen Datenträger (zu Selbstkosten) zur Verfügung gestellt werden. Dieses Angebot ist gültig für einen Zeitraum von drei Jahren ab dem Zeitpunkt, zu dem Sie die Software heruntergeladen haben bzw. ab dem Zeitpunkt, zu dem wir das Produkt versendet haben.

Bitte richten Sie Ihre entsprechende Anfrage an:

BURG-WÄCHTER KG

Altenhofer Weg 15
58300 Wetter - Deutschland
Tel: +49 2335 965 30
Fax: +49 2335 965 390
E-Mail: camera-service@burg.biz

Bitte beachten Sie, dass wir keinen Support oder Garantie für die Fehlerfreiheit des Quellcodes geben können. Der Quellcode stellt lediglich einen Teil der Gesamtsoftware dar.

Bei technischen Fragen zum Produkt lesen Sie bitte die ausführliche Bedienungsanleitung und beachten Sie die FAQ, die Sie auf folgender Webseite finden: www.burg.biz. Sollten Sie dennoch Fragen haben, können Sie sich gern per E-Mail an uns wenden unter: camera-service@burg.biz

Impressum

Das Copyright dieser Bedienungsanleitung liegt ausschließlich bei der BURG-WÄCHTER KG. Jegliche Vervielfältigung auch auf elektronischen Datenträgern bedarf der schriftlichen Genehmigung der BURG-WÄCHTER KG. Der Nachdruck – auch auszugsweise – ist verboten. Irrtum und technische Änderungen vorbehalten. Alle genannten Firmen- und Produktnamen sind Warenzeichen oder eingetragene Warenzeichen bzw. Marken der jeweiligen Inhaber.

Irrtum und technische Änderungen vorbehalten.

Items included in the delivery

1 x Recorder
1 x CD (Config Tool, video player)
1x 12 V DC power supply/cord

1x LAN/network cable
1x Mouse
1x Quick installation guide

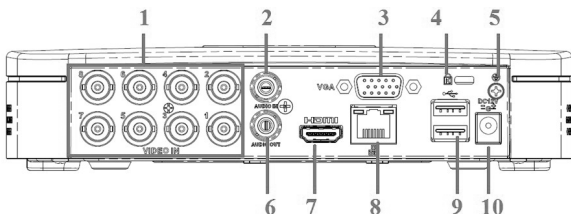
Please note:

A HDD is not included in the delivery.

Special features

- Network recorder for 3,5" HDD
- Supports the common HD technologies like IP, CVI, TVI, AHD, as well as analogue cameras
- Recordings from up to 5MP
- 4 canal BNC / 6 canal recorder
- Supporting 6TB HDD (SATA)
- Video analysis function
- Easy operation and set up
- User account control system
- Remote access via Apps
- Compatible with BURG cloud administration

Connectors on rear panel



All dimensions in mm.
Drawings not true to scale.
Subject to technical changes. Errors excepted.

Description

1	Video In	7	HDMI media interfacet
2/6	Audio In/Out	8	Network port
3	VGA Monitor out	9	USB port
4	power cable fastener	10	12VDC power input
5	GND, Ground End		

Supported BURG-WÄCHTER WIFI camera models

- BURGcam MOVE 301
- BURGcam SMART 302
- BURGcam SMART 3020
- BURGcam DOME 303
- BURGcam BULLET 304
- BURGcam Zoom 3060

Getting started

- Start your BURG-WÄCHTER WIFI camera (see above for camera models).
- Connect the recorder to your router using the supplied network cable

Note:

- The recorder itself is not WIFI-enabled. However, it supports WIFI devices.
- Use the supplied power adapter/power cord to connect the recorder to power. The recorder will boot automatically once connected to power (there is no ON/OFF power button). During the booting process, you will hear a beep sound.
- The router will assign an IP address to the camera and to the recorder (via DHCP).

Note: The camera and the recorder have to be in the same network (IP number range) as the router.

- Insert the supplied CD into your PC/laptop drive and start the Config Tool.

Note

You may also use the recorder without a PC/laptop – thus locally – by connecting it via HDMI or VGA to your monitor. In this case, please also connect the supplied mouse to the recorder. The overall look and structure of the user interface is a bit different to the web access, however the functions are identical.

Camera selection via Config Tool

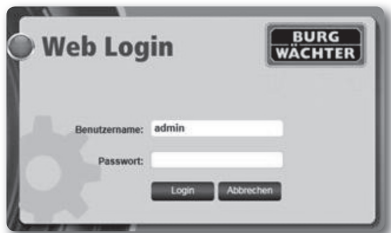
- The Config Tool identifies all devices within the same network and lists them.
- Select your desired device from the list.
- The login window is displayed.

Login

In the login window, please enter the default login data:

User name: admin

Password: 9999



It is recommended to change the user name and password here:

Setting → System → Account → User

You are now logged-in and you have access to the various functions.

Description of recorder menu

Note:

The following menu structure is based on the web access. If you access your recorder locally via a monitor, the overall look and structure of the user interface is a bit different to the web access, however the functions are identical.

1. Live
2. Playback
3. Setup
4. Info
5. Logout

You will find detailed explanations on the menu items in the user manual.

How to add a camera

There are two ways to embed a camera in the recorder: either using the web menu or locally via your monitor.

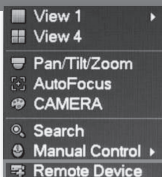
1. Web menü

In order to embed a camera into the recorder, please follow these steps:

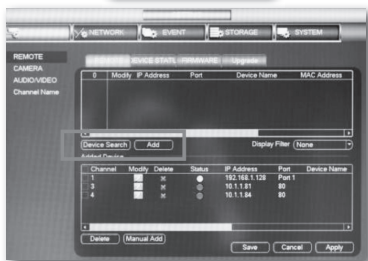
- Go to menu
Setup → Camera → Remote
- Click on "Device search" to refresh the list with all devices available in the network.
- Select the desired camera from the list and click on "Add".
- In the lower part of the list, all embedded devices (cameras) are listed. As "Status", a "connected" icon should be displayed.

Locally via monitor

- Right-click to open the main menu.
- Select „Remote device“.



- Start searching for cameras within the network by clicking on „Device search“
- Select the cameras you wish to record/display and click on „Add“.



- Having successfully added a camera, its status will be indicated in green (non-embedded devices are marked in red).

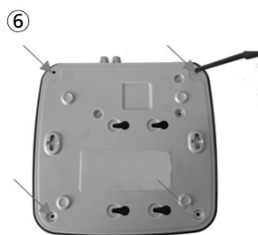
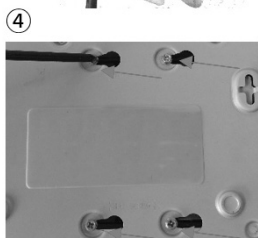
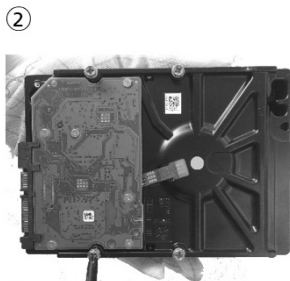
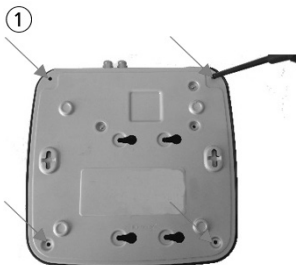
Added Device						
Channel	Modify	Delete	Status	IP Address	Port	Device Name
1				192.168.1.128	Port 1	
3				10.1.1.81	80	
4				10.1.1.84	80	

- Please note that if you change the camera password, it has to be changed in the recorder as well. Click on “Modify” to change the password.

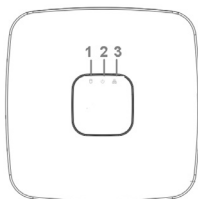
Installation HDD

1. Loosen the screws of the upper cover and side panel.
2. Fix four screws in the HDD (Turn just three rounds)
3. Place the HDD in accordance with the four holes in the bottom.

4. Turn the device upside down and then turn the screws in firmly.
5. Connect the HDD cable and power cable.
6. Put the cover in accordance with the clip and then place the upper cover back. Secure the screws in the rear panel and the side panel.



Status indicator LEDs

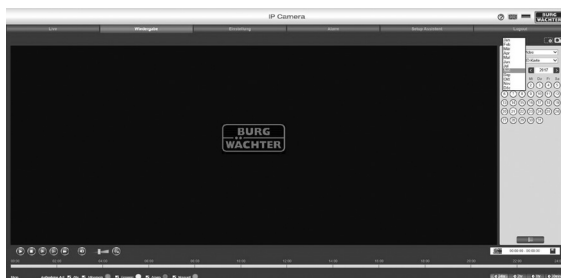


Nr.	Name	Funktion
1	HDD status indicator light	The red light becomes on when HDD is abnormal.
2	Power indicator light	The red light becomes on when the power connection is OK.
3	Network status indicator light	The red light becomes on when the network connection is abnormal.

Recording playback / data export

Playback:

Select an date on the upper right side of menu. The circle of calendar day will be filled when there's data recorded on that day



Klicken Sie nun mit der Maus auf die Zeitlinie an die gewünschte Stelle. Zum heranzoomen können Sie die Buttons unten rechts verwenden.

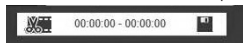


Benutzen Sie die Player Buttons um im Video zu navigieren.



Data export:

1. Insert an USB Pendrive to recorders USB slot.
2. Enter the start- and end-time you want to download.
3. Press the disk icon to open export menu.



4. Select a folder on your USB pendrive and click the "Export" button than.
5. The download will start immediately. The process may need some time.
The actual state will be displayed on screen

Technical specifications

Type	Digital network recorder
HDD capacity (internal)	1 x 3,5" SATA, max. 8 TB (not included)
External Ports (video)	4 x BNC (Analog/AHD/TVI/CVI)
Max. resolution AHD/CVI/TVI	2 MP (1080p)
Max. resolution analog	960 H
Auto. video format detection	Yes
External HDD possible	No
USB interface	2x USB 2.0
Ventilation	Aktive
Monitor outputs	1x VGA, 1x HDMI
Video export interface	USB, Network
Control devices	PC mouse
Ethernet connection	RJ-45 (10Base-T/100Base-TX)
Video compression	H.264/MJPEG
Audio compression	G.711
Max. resolution Camera display	5MP
Max. resolution recording	2MP (1080p)
Max. frame rate (fps)	25
Motion recording	Yes
Manual recording	Yes
Continuous recording	Yes
Schedule recording	Yes

Live image	Yes
Motion detection	Yes
Lost signal detection	Yes
Supported OS	Windows 7, 10 with Internet Explorer 11
DHCP support	Yes
Access	Web interface, local monitor
Remote access	P2P, BURG-WÄCHTER Cloud
Housing colour	White
Power consumption (watt)	10 (without HDD)
Voltage	12 V DC
Operating temperature	-10° to +55° C
Relative humidity	95%, non-condensing
Dimensions	205 x 211 x 45 mm
Weight	550g / 1.2 lb (w/o HDD)
Labels	CE, FCC, RoHs

** You will find the corresponding plug-in under www.burg.biz → Service&Downloads → User manual → Assembly instructions → Video security

Detailed user manual

The purpose of this quick installation guide is to start the device in an easy and convenient way. Further detailed explanations and descriptions of the various functions are available in the user manual which you can download as pdf file from our website:

www.burg.biz → Service&Downloads → User manual → Assembly instructions → Video security

Alternatively, for quick access to the user manual, you can scan the QR-code below to view the user manual on your smartphone or tablet. This QR-code will also provide additional information (FAQ).

QR-code for user manual/further information in English:



„Burg Cam“ App for P2P applications



Using the “Burg Cam” App, you can call-up and control the device by your smartphone or tablet. The following Apps are available for smartphone and tablets: a free-of-charge version or the “Pro” version with costs.

App Name	Burg Cam	Burg Cam Pro Apps + E-MAP	Burg Cam HD	Burg Cam HD Pro
Device	Smartphone	Smartphone	Tablet	Tablet
Functions	Basic functions, e.g. image adjustment, snapshots, local recording	Advanced functions, e.g. image adjustment, stream quality, push notification	Basic functions, e.g. image adjustment, snapshots, local recording	Advanced functions, e.g. image adjustment, stream quality, push notification
Costs	Free-of-charge	With costs	Free-of-charge	With costs
System	iOS, Android	iOS, Android	iOS, Android	iOS, Android

You can download these Apps in the respective stores.



iOS BURGcam App



iOS Pro App



Android Pro App



Android Standard App

1. Safety instructions and precautions

Please read the user manual carefully before starting to operate this device.
Please retain the user manual for future reference.

1.1



Overcharge

Never expose the power socket or the power cord to electrical overcharge.
This may lead to fire and life-threatening shocks.

Thunderstorms

If there is a thunderstorm or if the device has not been in use for a longer period of time, please always disconnect the device from the power source. Disconnect the power cord. This protects the device from lightning damages or overcharging.

Entry of liquids or items

Never poke with metallic items in the ventilation slots of the device. You may touch dangerous live power items which may lead to an electronic shock, a short circuit or fire.

1.2 CE compliance

This appliance complies with the CE guidelines. If you require an EC Declaration of Conformity for this device, please send a request to: info@burg.biz

Attention:

Any changes or modifications to this appliance which have not been explicitly approved of by the respective regulatory authority, may lead to a prohibition of usage of this appliance.

Important – Legal note

Monitoring, recording and storage of video surveillance data (images, sound), is subject to strict legal regulations. Please respect the Data Privacy Act which applies to your country.

1.3 Important general note

This recorder has been designed for indoor video surveillance applications. Please read the following instructions carefully.

1.3.1 Assembly and installation

- On-site installation must meet local specifications and regulations.
- Never operate the equipment without the respective protective cover near water, in dusty rooms or extremely humid rooms. The equipment could be seriously damaged.
- The openings on the equipment are intended for ventilation purposes and protect from overheating. Never cover or close off these openings. Rack mounting is only permissible if sufficient ventilation can be ensured. Overheating may damage the equipment or result in fire due to short-circuit.
- Power cables and other cables should be run so as to avoid being stepped on or to be subject to potential damage by falling down objects. Damaged cables may result in short-circuit and equipment damage as well as potential fatal electrical shock.
- When connecting the supply voltage please note the correct polarity. Faulty connections may damage or destroy the equipment.

- Only use the power source specified on the nameplate. Please consult your electrician if you are unsure whether the power supply on-site is appropriate. Only use the supplied power cables or power adapters or the specified recommended power supplies.

1.3.2 Maintenance and repair

- Shut off and unplug the equipment from the power socket prior to every cleaning. Only clean the equipment with a slightly dampened cloth. Do not use harsh cleaners or spray cans. Using harsh solvents such as thinner or petrol may damage the housing surface.
- Immediately shut off the equipment and promptly disconnect it from the operating voltage. The following damages must be handled by an authorized service centre:
 - Damage to the power supply cable
 - If a liquid spilled onto the equipment or an object penetrated the equipment
 - If the equipment was exposed to water or another liquid
 - If the equipment is not functioning properly despite observing the instructions in these operating instructions. Only the controls specified in these operating instructions may be adjusted. Incorrect settings to the other controls may damage the equipment.
 - If the equipment fell to the floor or the housing was damaged
 - If the equipment's performance is substantially lower than the required performance
- Never attempt to maintain the equipment yourself, as this may expose you to hazardous voltages. Maintenance work should always be performed by qualified personnel only.

Attention:



Opening the appliance will result in loss of warranty. Do not try to repair the appliance yourself but contact your local distributor or specialist.

- For digital recorders, it is mainly the HDD which is subject to natural attrition. HDD attrition may happen after approx. 8,000 to 10,000 hours of operating time which may lead to malfunctions. We thus recommend to

replace the HDD in specific intervals in order to ensure a smooth operation of the appliance. Moreover, we recommend to clean the built-in fan regularly from dust and dirt to avoid interferences caused by overheating. Please do not hesitate to contact us in case of further questions.

Attention – Attrition of mechanical parts:



We explicitly point out that any type of recording device, no matter if it is an analogue or digital device, is subject to natural attrition. Every recording device contains mechanical parts which – like any other device – need to be maintained and checked regularly. This is particularly important for appliances which run non-stop.

1.3.3 Spare parts and accessories

- Only use auxiliary devices which are recommended by the manufacturer. Non-recommended devices may influence the functionality and may cause electric shocks or fire caused by short circuits.
- Only use spare parts which are recommended by the manufacturer or which have identical characteristics. Non-approved spare parts may cause harm to people (electric shock) and may damage the device (fire).

Disposal

Dear customer,

Please help us avoid unnecessary waste. Should you intend to dispose of this device at any time, please remember that many components of this device contain valuable materials, which can be recycled.



Please be aware that electrical and electronic equipment and batteries shall not be disposed of as household waste, but rather collected separately. Please obtain information on the collecting points for electrical waste from the responsible authority of your municipality.



BURG-WÄCHTER KG hereby declares that this device complies with Directive 2014/53/EU, (RED) 2014/30/EU, (EMC) and 2011/65/EU (RoHS). The full text of the EU Declaration of Conformity can be found on www.burg.biz EC declaration of conformity, please use info@burg.biz

General safety precautions and safety instructions

Assistance and technical support:

If you have questions regarding this product or the installation process, please contact: camera-service@burg.biz

Safety instructions

- Before operating the appliance, please read this manual carefully and retain it for further reference afterwards.
- Before cleaning the appliance, it has to be switched off and unplugged from the power outlet. Wipe the appliance with a soft and slightly damp cloth.
- Do not use harsh cleansers or aerosols for cleaning. The type label may not be replaced.
- Use device for designated purpose only.
- Before initial use, check conducting parts for damage. Damaged parts must be replaced

- Do not use attachments unless recommended by the manufacturer as they may affect the functionality of the appliance and result in the risk of fire, electric shock or injury.
- Never install the appliance in areas exposed to water or other liquids.
- The appliance has to be installed in a stable location.
- Openings in the appliance, if any, are provided for ventilation to ensure reliable operation of the appliance and to protect it from overheating. These openings must not be covered or blocked.
- The appliance should only be operated from the type of power source indicated on the marking label.
- Tasks on electrical system ist only allowed to be done by qualified personnel.
- If the appliance is powered through a grounding-type plug, it has to be used with a certified power outlet.
- In case of any operating interruption or a complete operating failure please switch off the appliance and disconnect it from the wall outlet. Never attempt to service or repair the appliance yourself. Refer all servicing to qualified service personnel.
- When replacement parts are required, be sure that the service technician uses replacements parts specified by the manufacturer.
- The appliance must only be installed by qualified service personnel and has to comply with local specifications and regulations.
- Please respect the local legal regulations on waste if you need to dispose of discarded appliances.

GNU GPL License note

Certain open source components are licensed pursuant to GNU General Public License. This establishes that the customers have the right to acquire, modify and redistribute the source code of said software in accordance with the terms of the GNU General Public License or Lesser General Public License.

A printed copy of the license text GPL V2 is included in this product shipment. The license text can also be downloaded from our homepage at

<https://www.burg.biz/international/service-downloads/manuals/#Videosecurity>

You as well as any other third party may request to have access to the complete and machine-readable open source code for the GPLv2 licensed software. The source code can be provided as free-of-charge download link or, alternatively, on a common data storage device (at cost price). This offer is valid for up to three years after you downloaded the software or after the product has been shipped to you.

Please send your request to the following address:

BURG-WÄCHTER KG

Altenhofer Weg 15

58300 Wetter

Germany

Phone: +49 2335 965 30

Fax: +49 2335 965 390

E-mail: camera-service@burg.biz

We can't give support or guarantee for squeaky-cleaness of source codes. The source codes are only a part of whole software.

If you have technical questions about this device, please read the detailed user manual and the FAQ sheet which you will find on the following website: www.burg.biz. If, however, you still have questions, please send an e-mail to: camera-service@burg.biz

Copyright

All rights reserved. This publication may not be reproduced, stored in a retrieval system or transmitted, in any form or by any means (electronic, mechanical, photocopying, recording or otherwise), without the written prior permission of BURG-WÄCHTER KG. No reproduction of any part or excerpts thereof are permitted. Errors excepted. Specifications are subject to change without notice for quality improvement. All companies or products mentioned in this publication are trademarks, registered trademarks or brands of the respective company.

Subject to technical changes without notice. Errors excepted.



**BURG
WÄCHTER**

BURG-WÄCHTER KG
Altenhofer Weg 15
58300 Wetter, Germany

BAMA BURGcam REC 3020 cko/dul 07/2019

www.burg.biz