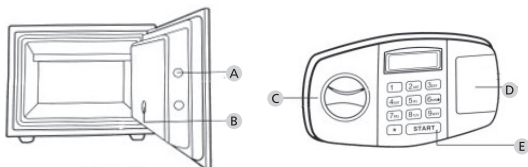




## Opbygning



## Illustration

- A Slå
- B Reset-knap
- C Drejehåndtag
- D Afdækning til batterirum
- E Start-knap

Kære kunde

Mange tak, fordi du valgte det brandsikre pengeskab FireProtec FP 43 E af mærket BURG-WÄCHTER. Udover den elektroniske lås råder dette pengeskab over en mekanisk nødlås.

Vigtigt: Læs venligst hele brugervejledningen, før du begynder programmeringen.

Vi ønsker dig held og lykke med dit nye FireProtec FP 43 E-pengeskab. Venlig hilsen BURG-WÄCHTER KG

## Vigtige oplysninger

Sørg for, at hverken koder eller kodebærere kommer i hænderne på uvedkommende. Opbevar derfor altid koder og kodebærere på et sikkert sted, som uvedkommende ikke har adgang til. Skulle en kode eller en kodebærer gå tabt, skal låsen indstilles på en ny kode / kodebæreren genindstilles eller udskiftes.

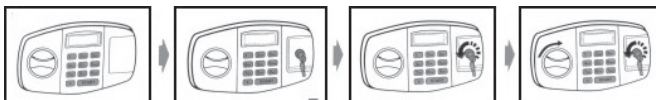
- Fabrikkoden skal ændres så snart koden tages i brug.
- Der må ikke bruges koder, som er nemme at gætte (f.eks. 1, 2, 3, 4, 5, 6).
- Personlige data (f.eks. fødselsdage) eller andre data, som kan gættes ud fra kodeindehaverens identitet, må ikke benyttes.
- Efter hvert skift til en ny kode skal låsen kontrolleres flere gange med sikkerhedsdøren åben.

**Bemærk!** Alle ændringer i administrationskoden, fabrikkoden og brugerkode skal udføres, når døren til værdibeholderen er åben. Når låsesystemet er blevet omstillet til en ny kode, skal det aktiveres et par gange med den nye kode, mens døren er åben.

## Tekniske oplysninger

Blokeringsstid	Efter 3 forkerte forsøg 3 minutter.
Strømforsyning	4 x MIGNON LR6 / AA / ALKALINE
Tilladte driftsvilkår (låseelektronik)	-15°C til + 50°C op til 95 % rel. luftfugtighed (ikke kondenserende)
Certificeret brandsikring #2007-0881 CNCF	1 time ved op til 1.030°C
Målt indvendig temperatur:	< 160° C

## Ibrugtagning



- Første gang pengeskabet tages i brug skal det åbnes med standardkoden 1-2-3-4-5-6, der er programmeret fra fabrikkens side eller, hvis koden er gået tabt, med nødnøglen. Dette gøres ved at fjerne afdækningen til batterirummet og dreje nøglen helt i bund mod uret.
- Drej drejehåndtaget med uret, og åbn døren.
- Træk nødnøglen ud, og sæt batterierne i.
- Sørg for at forbinde polerne korrekt.
- Programmér nu brugerkoden.

## Programmering af brugerkode

- Tryk på "start-knappen", når døren er åben. På displayet står der "----".
- Indtast din nye 6-cifrede brugerkode.
- Tryk på "reset-knappen".
- På displayet står der "USER-IN", og den nye brugerkode er blevet gemt.

## Åbning med brugerkode

- Tryk på "start-knappen". På displayet står der "----".
- Indtast din sekscifrede brugerkode. Ved korrekt indtastning lyser den grønne LED, og låsen låser op.
- Drej drejehåndtaget med uret.
- Åbn døren.

## Programmering af generel kode

- Tryk på "reset-knappen", når døren er åben. På displayet står der "----".
- Tryk på "start-knappen".
- Indtast din nye 6-cifrede generelle kode.
- På displayet står der "SUPER-IN", og den nye generelle kode er blevet gemt.

## Låsning af pengeskab

- Luk døren.
- Drej drejehåndtaget mod uret.

## Udskiftning af batteri

- Fjern dækslet til batterirummet.
- Tag de gamle batterier ud.
- Sæt de nye batterier i. Sørg for at forbinde polerne korrekt.

Bemærk! Hvis batterierne er for svage, står der "Lo Batt" på displayet. Alle fire batterier skal så udskiftes. Hvis spændingsforsyningen er afbrudt i mere end 30 minutter, skal brugerkoden nulstilles og programmeres igen.

## Garanti

Produkter fra BURG-WÄCHTER fremstilles efter de på produktionstidspunktet gældende tekniske standarder og under overholdelse af vores kvalitetsstandarder. Garantien dækker udelukkende mangler, som på salgstidspunktet bevisligt skyldes fremstillings- eller materialefejl. Garantien udløber efter to år. Yderligere krav er udelukket. Opståede mangler og skader på grund af transport, fejlbetjening, usagkyndig brug, slitage etc. er ikke dækket af garantien. Batteriet er ikke dækket af garantien. Konstaterede mangler skal meddeles din forhandler skriftligt, inkl. original dokumentation for købet og kort beskrivelse af fejlen. Efter kontrol inden for en rimelig tid træffer garantigiver afgørelse om en eventuel reparation eller udskiftning.

## Bortskaffelse af udstyret

Kære kunde

Hjælp os med at undgå affald. Hvis du på et tidspunkt har til hensigt at bortskaffe dette produkt, skal du huske, at mange af de komponenter, det består af, er fremstillet af værdifulde materialer, som kan genbruges.



Vi gør opmærksom på, at elektrisk og elektronisk udstyr som f.eks. batterier ikke må smides ud sammen med husholdningsaffaldet, men skal bortskaffes på en dertil egnet måde. Spørg den relevante instans i din by/kommune om indsamlingssteder til batterier og elskrot.



Hermed erklærer BURG-WÄCHTER KG, at det foreliggende apparat opfylder direktiv 2014/30/EU, (EMC) og 2011/65/EU (RoHS).

Den fuldstændige tekst i EU-overensstemmelseserklæringen kan hentes på internetadressen [www.burg.biz](http://www.burg.biz).

Tryk- og satsfejl samt tekniske ændringer forbeholdes.