



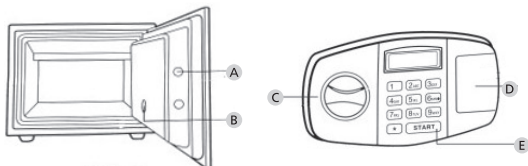
et Kasutusjuhend

FireProtec ★★
Tulekindel seif

FP 43 E



Ehitus



Joonis

- A Lukukeel
- B Nupp Reset
- C Pöördnupp
- D Patareisahkli kaas
- E Nupp Start

Lugupeetud klient

Täname, et valisite firma BURG-WÄCHTER tulekindla seifi FireProtec FP 43 E. Lisaks elektroonilisele lukule on sellel seifil ka mehaaniline avariilukk. Tähelepanu! Enne programmeerimisega alustamist lugege palun läbi kogu kasutusjuhend.

Soovime toredat uue seifi FireProtec FP 43 E kasutamist!
Teie BURG-WÄCHTER KG

Tähtsad juhised

Hoolitsege selle eest, et koodid ega e-võtmed ei satuks võõrastesse kätte. Hoidke koodi ja e-võtmeid turvalises kohas, nii et neile pääsevad ligi ainult isikud, kellel on selleks õigus. Kui mõni kood või e-võti läheb kaduma, tuleb lukk uuele koodile / e-võtmele ümber seadistada või välja vahetada.

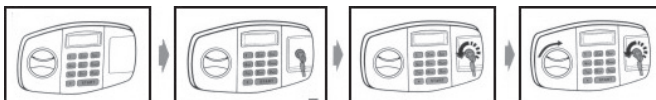
- Tehasekood tuleb luku kasutuselevõtmisel kohe ära muuta.
- Lihtsaid koodi, mida on kerge ära arvata (nt 123456), ei tohi kasutada.
- Koodina ei tohi kasutada isikuandmeid ega muid andmeid, mida on koodiomanikku tundes võimalik ära arvata.
- Pärast koodivahetust tuleb lukku mitu korda avatud turvauksega katsutada.

Tähelepanu! Administraatorikoodi, tehasekoodi ja kasutajakoodi igakordse muutmise ajal peab seifi uks olema avatud! Pärast seda, kui lukustussüsteem on uuele koodile ümber seadistatud, tuleb seda avatud ukse korral mitu korda uue koodiga katsutada.

Tehnilised andmed

| | |
|---|--|
| Blokeerimisaeg | 3 minutit pärast 3 x vale koodi sisestamist |
| Toide | 4 x MIGNON LR6/AA/ALKALINE |
| Lubatud keskkonatingimused (lukuelektroonika) | -15 °C kuni + 50 °C kuni 95% suhteline õhuniiskus (mittekondenseeruv) |
| sertifitseeritud tulekindlus #2007-0881 CNCF | 1 tund temperatuuril kuni 1030 °C |
| Mõõdetud seifisisene temperatuur: | < 160 °C |

Kasutuselevõtt



- Esmakordsel kasutuselevõtul avage seif tehases programmeeritud standardkoodiga 123456, koodi kaotuse korral avariivõtmega. Selleks võtke ära patareisahkli kaas, pange võti sisse ja keerake lõpuni vastupäeva.
- Keerake pöördnuppu päripäeva ja avage uks.
- Tõmmake avariivõti välja ja pange patareid sisse.
- Jälgige, et polaarsus oleks õige.
- Nüüd programmeerige kasutajakood.

Kasutajakoodi programmeerimine

- Vajutage avatud ukse korral nuppu Start, ekraanile ilmub „----“.
- Sisestage oma uus 6-kohaline kasutajakood.
- Vajutage nuppu Reset.
- Ekraanile ilmub kiri „USER-IN“, uus kasutajakood on salvestatud.

Avamine kasutajakoodiga

- Vajutage nuppu Start, ekraanile ilmub „----“.
- Sisestage oma kuuekohaline kasutajakood, õige sisestuse korral süttib roheline märgutuli ja lukk avaneb.
- Keerake pöördnuppu päripäeva.
- Avage uks.

Üldkoodi programmeerimine

- Vajutage avatud ukse korral nuppu Reset, ekraanile ilmub „----“.
- Vajutage nuppu Start.
- Sisestage oma uus 6-kohaline üldkood.
- Ekraanile ilmub kiri „SUPER-IN“, uus üldkood on salvestatud.

Seifi sulgemine

- Sulgege uks.
- Keerake pöördnuppu vastupäeva.

Patareivahetus

- Võtke ära patareisahkli kaas.
- Võtke vanad patareid välja.
- Pange uued patareid sisse. Jälgige sealjuures, et polaarsus oleks õige.

Tähelepanu! Kui patareid on tühjenemas, ilmub ekraanile kiri „Lo Batt“. Siis tuleb kõik neli patareid välja vahetada. Kui elektritoide katkeb kauemaks kui 30 minutiks, tuleb kasutajakood lähtestada ja uuesti programmeerida.

Garantii

BURG-WÄCHTERi tooted valmistatakse nende tootmise ajal kehtivate tehniliste normide kohaselt, järgides meie kvaliteedistandardeid. Garantii hõlmab üksnes neid puudusi, mis on tõendatavalt põhjustatud tootmis- või materjalivigadest, mis olid tootel olemas müügihetkel. Garantii ei hõlma puudusi ja kahjustusi, mis on tekkinud nt transportimise, vale kasutamise, kulumise jne tagajärjel. Patarei ei kuulu garantii alla. Leitud puuduste lühikirjeldus tuleb esitada müüjale kirjalikult koos originaal-ostudokumendiga. Garantiiandja teeb pärast kontrollimist mõistliku aja jooksul otsuse seadme võimaliku remontimise või väljavahetamise kohta.

Seadme kõrvaldamine jäätmena

Lugupeetud klient

Aidake palun vähendada jäätmete hulka. Kui soovite selle seadme jäätmena kõrvaldada, mõelge palun sellele, et paljud seadme komponendid koosnevad väärtuslikest materjalidest, mida on võimalik taaskasutada.



Juhime teie tähelepanu sellele, et sellise märgistusega elektri- ja elektroonikaseadmeid ega patareid ei tohi ära visata koos olmejäätmetega, vaid tuleb koguda eraldi. Patareide ja elektriseadmete jäätmete kogumiskoha infot saab kohalikust omavalitsusest.



Käesolevaga kinnitab BURG-WÄCHTER KG, et seade vastab direktiividele 2014/30/EL ja 2011/65/EL.

EL-vastavusdeklaratsiooni täielik tekst on leitav internetist aadressil www.burg.biz.

Tekstis võib olla trüki- ja ladumisvigu ning vananenud infot.