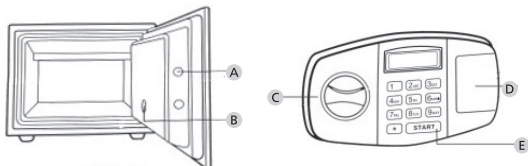




Oppbygning



Bilde

- A Rigel
- B Reset-tast
- C Knapp
- D Batteriomlokk
- E Start-tast

Kjære kunde,

takk for at du har valgt en FireProtec FP 43 E brannsafe fra BURG-WÄCHTER. I tillegg til den elektroniske låsen har denne safen en mekanisk nødlås. Viktig: Vi ber deg lese gjennom hele bruksanvisningen før du starter programmeringen.

Vi håper du får mye glede av din nye FireProtec FP 43 E safe. BURG-WÄCHTER KG

Viktige anvisninger

Forviss deg om at ikke koden faller i uvedkommende hender. Du bør oppbevare koden/kodebrikken på et sikkert sted som bare er tilgjengelig for autoriserte personer. Hvis en kode/kodebrikke går tapt, må låsen reprogrammeres eller byttes ut.

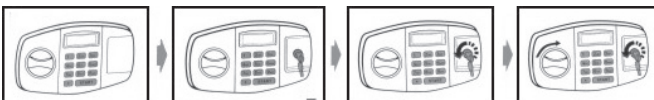
- Fabrikk-koden skal endres så snart låsen tas i bruk.
- Bruk ikke for enkle koder som er lette å gjette seg fram til (f.eks. 1, 2, 3, 4, 5, 6).
- Personlige opplysninger (fødselsdager, f.eks.) eller andre data man kan gjette utfra kjennskap til en person, skal ikke brukes som kode.
- Etter bytte av kode skal låsen åpnes flere ganger for kontroll med døren åpen.

Advarsel: Alle endringer på administratorkoden, fabrikk-koden eller brukerkoden må gjøres med åpen dør! Når låsen er stilt inn på en ny kode, må den aktiveres noen ganger med døren åpen.

Tekniske data

Sperretider	Etter 3 x feil kode 3 minutter
Strømforsyning	4 x MIGNON LR6 / AA / ALKALINE
Tillatte Omgivelsesbetingelser (låselektronikk)	-15°C til + 50°C inntil 95 % rel. luftfuktighet (ikke kondenserende)
Sertifisert brannsikkerhet #2007-0881 CNCF	1 time ved inntil 1.030°C
Målt temperatur inne i safen:	< 160° C

Ta safen i bruk



- Åpne safen første gang med fabrikkens standardkode 1-2-3-4-5-6, eller hvis du har mistet koden, med nødnøkkelen. Fjern dekelet på batterirommet og drei nøkkelen med klokken så langt det går.
- Drei knappen med klokken og åpne døren.
- Trekk ut nødnøkkelen og legg inn batteriene.
- Pass på at de ligger i riktig retning.
- Så programmerer du brukerkoden.

Programmere brukerkoden

- Trykk på "Start"-tasten med døren åpen; displayet viser "----"
- Tast inn den nye, 6-sifrede brukerkoden
- Trykk på "Reset"
- Displayet viser "USER-IN" og den nye brukerkoden lagres.

Åpne med brukerkode

- Trykk på "Start"-tasten; displayet viser "----"
- Tast inn den seksifrede brukerkoden din; når den er korrekt lyser den grønne LED-en og låsen åpnes
- Drei knappen i retning med klokken
- Åpne døren

Programmere generalkoden

- Trykk på "Reset"-tasten med døren åpen; displayet viser "----"
- Trykk på "Start"
- Tast inn den nye, 6-sifrede generalkoden
- Displayet viser "SUPER-IN" og den nye generalkoden lagres.

Låse safen

- Lukk døren
- Drei knappen i retning mot klokken

Bytte av batteri

- Fjern lokket på batterirommet
- Ta ut de gamle batteriene
- Sett inn de nye batteriene Pass på at polene kommer riktig

Advarsel: Hvis batteriene er for svake, viser displayet "Lo Batt" . Da må alle fire batterier byttes. Hvis strømtilførselen brytes i mer enn 30 minutter, må brukerkoden nullstilles og programmeres på nytt.

Garanti

BURG-WÄCHTER-produktene produseres i tråd med den tekniske kunnskap som finnes på produksjonstidspunktet og i henhold til anerkjente kvalitetsstandarder. Garantien omfatter utelukkende mangler som beviselig kan tilbakeføres til feil på materialer eller tilvirkning på tidspunktet produktet ble kjøpt. Garantien opphører etter to år; krav utover dette utelukkes. Feil og mangler som oppstår i forbindelse med transport, feil betjening eller bruk til feil formål, slitasje osv. dekkes ikke av garantien. Batteriet omfattes ikke av garantien. Feil og mangler meddeles skriftlig sammen med den originale kvitteringen og en kort beskrivelse av feilen til forhandleren der produktet ble kjøpt. Etter kontroll vil garantiansvarlig innen rimelig tid bestemme hvorvidt produktet skal repareres eller byttes ut.

Kassere apparatet

Kjære kunde, vennligst gi ditt bidrag til å unngå avfall. Hvis du en gang ønsker å kvitte deg med dette produktet, ber vi deg huske at det inneholder verdifulle materialer som kan gjenvinnes.



Vi gjør oppmerksom på at merket elektrisk og elektronisk utstyr og batterier ikke skal kastes som vanlig husholdningsavfall, men må leveres inn separat for sortering. Informer deg hos myndighetene i byen/kommunen om hvor du finner et retursted for elektronisk avfall.



Hermed forsikrer BURG-WÄCHTER KG, at dette produktet oppfyller kravene i direktivene 2014/30/EU, (radiodir.) 2014/30/EU, (EMC) og 2011/65/EU (RoHS).

Den fullstendige EU-samsvarserklæringen finner du på internett, på info@burg.biz.

Med forbehold om trykkfeil og tekniske forandringer.