



SECUTRONIC



SECUTRONIC

**BURG
WÄCHTER**

**BURG
WÄCHTER**

SECUTRONIC



- et** Kasutusjuhend
- en** Operating instructions
- fr** Mode d'emploi
- nl** Gebruiksaanwijzing

- | | | |
|-----------------------------------|-----------------------------------|--------------------------------------|
| en Operating instructions | fi Käyttöohje | ru Инструкция по эксплуатации |
| fr Mode d'emploi | no Bruksanvisning | el Οδηγίες χειρισμού |
| nl Gebruiksaanwijzing | se Användarmanual | et Kasutusjuhend |
| it Istruzioni d'uso | pl Instrukcja obsługi | lv Lietošanas instrukcija |
| cz Návod k obsluze | sl Navodilo za uporabo | tr Kullanma Kılavuzu |
| sk Návod na obsluhu | es Manual de instrucciones | lt Naudojimo instrukcijos |
| hu Használati útmutató | pt Manual de Instruções | |
| ro Instrucțiuni de operare | bg Упътване за употреба | |
| dk Brugsanvisning | hr Naputak za upotrebu | |

SW1HBG SECUTRONIC V1.0 01/2020



LAADI ALLA

Language

- et** Eesti keeles 4
- en** Download: www.burg.biz
- fr** Download: www.burg.biz
- nl** Download: www.burg.biz
- it** Download: www.burg.biz
- cz** Stáhnout: www.burg.biz
- sk** Download: www.burg.biz
- hu** Letölthető: www.burg.biz
- ro** Descărcare: www.burg.biz
- dk** Download: www.burg.biz
- fi** Ladattava tiedosto: www.burg.biz
- no** Download: www.burg.biz
- se** Download: www.burg.biz
- pl** Pobieranie pliku: www.burg.biz
- sl** Download: www.burg.biz
- es** Descarga: www.burg.biz
- pt** Download: www.burg.biz
- bg** Download (зареди): www.burg.biz
- hr** Download: www.burg.biz
- ru** Загрузка: www.burg.biz
- el** Λήψη: www.burg.biz
- et** Download: www.burg.biz
- lv** Download: www.burg.biz
- tr** İndir: www.burg.biz
- lt** Download: www.burg.biz

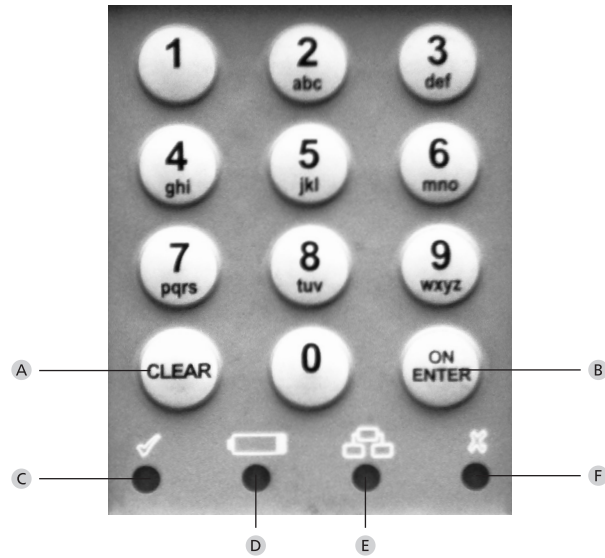
BURG-WÄCHTER KG
Altenhofer Weg 15
58300 Wetter
Germany

www.burg.biz

www.burg.biz

www.burg.biz

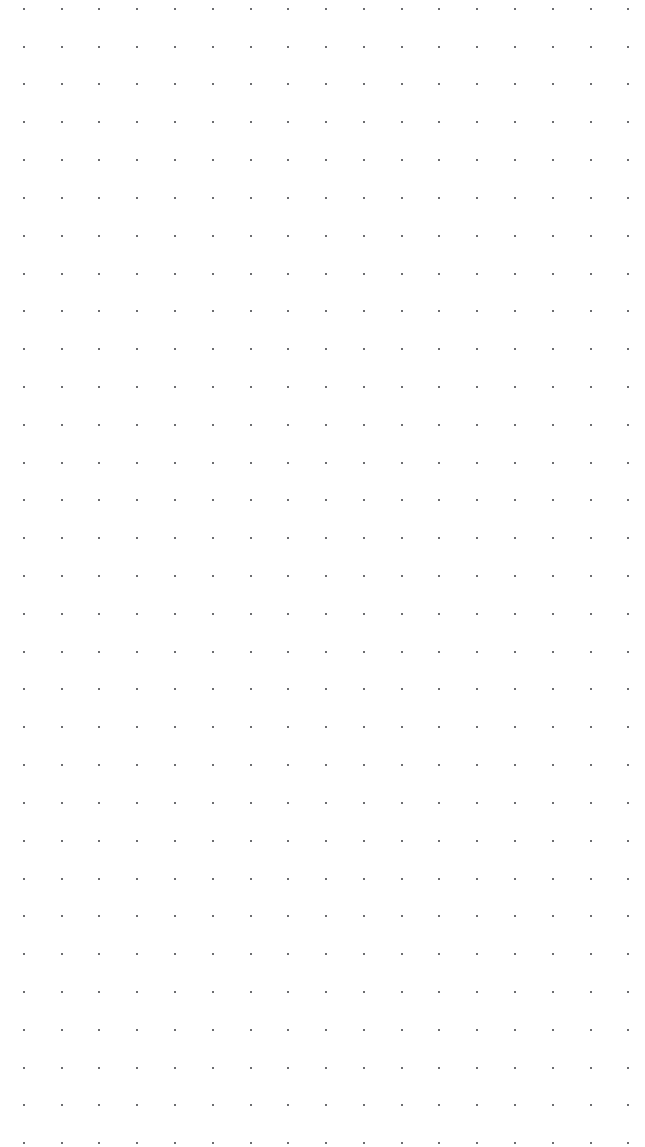
Ehitus



Joonis

- A Nupp „Clear“**
Programmeerimisrežiimist väljumine
- B Nupp „On / Enter“**
- C Avamisvalmidus**
Märgutuli põleb kehtiva avamiskoodi sisestamisel ja eduka programmeerimise korral
- D Patareivahetuse sümbol**
Kui see märgutuli põleb, vahetage kõik 3 patareid välja (LR6/AA/1,5 V/leelispatareid).
- E Sisestamis- / programmeerimisvalmidus**
Märgutuli süttib programmeerimisrežiimi sisenemisel. Programmeerimisrežiimist väljumisel see kustub.
- F Sisestuse tagasilükkamine / blokeerimisaeg**
Märgutuli süttib kehtetu koodi sisestamisel või programmeerimisvea korral. Kui kolm korda järjest sisestatakse vale kood, blokeerub lukk 5 minutiks. Sel ajal vilgub märgutuli. Selles olekus ei ole avamine võimalik ka õige avamiskoodiga.

Märkmed:



Lugupeetud klient

Täname, et valisite seifi BURG-WÄCHTER elektroonikaplokiga SECUTRONIC. Sellel elektroonikaplokil on ECB-S klassi A sertifikaat ja seda saab avada PIN-koodiga.

Te olete saanud toote, mis vastab väga kõrgetele turvanõuetele ning mis on välja töötatud ja valmistatud vastavalt kõige uuematele tehnilistele võimalustele.

Tähelepanu! Enne programmeerimisega alustamist lugege palun läbi kogu kasutusjuhend ja hoidke see hoolikalt alles, et saaksite seda vajadusel uuesti lugeda.

Soovime toredat uue seifi BURG-WÄCHTER kasutamist!

Teie BURG-WÄCHTER KG.

Tähtsad juhised meie elektrooniliste lukkude kohta

Üldist: Hoolitsege selle eest, et koodid ega e-võtmed ei satuks võõrastesse kätte. Hoidke koode ja e-võtmeid turvalises kohas, nii et neile pääsevad ligi ainult isikud, kellel on selleks õigus. Kui mõni kood või e-võti läheb kaduma, tuleb lukk uuele koodile / e-võtmele ümber seadistada või välja vahetada.

- Tehasekood tuleb luku kasutuselevõtmisel kohe ära muuta.
- Lihtsaid koode, mida on kerge ära arvata (nt 123456), ei tohi kasutada.
- Koodina ei tohi kasutada isikuandmeid (nt sünnikuupäev) ega muid andmeid, mida on koodiomanikku tundes võimalik ära arvata.
- Kasutajakoodi igakordse muutmise ajal peab seifi uks olema avatud! Pärast seda, kui lukustussüsteem on uuele koodile ümber seadistatud, tuleb seda avatud ukse korral mitu korda uue koodiga katsetada.

Üldist

Avamiseks saate kasutada PIN-koodi.

PIN-kood: 123456 (tehaseseadistus)

PIN-kood on alati 6-kohaline.

Tehnilised andmed

PIN-koodide arv	1
Blokeerimisaeg	5 minutit pärast 3 x vale koodi sisestamist, seejärel iga kord 10 minutit
Toide	3 x MIGNON LR6 / AA / ALKALINE
Lubatud keskkonnaningimused	-15 °C kuni +50 °C kuni 95% suhteline õhuniiskus (mittekondenseeruv)

Menüü ülesehitus

Klaviatuuri nuppudel on numbrid ja tähed. Funktsioonide programmeerimiseks sisestatakse numbrite või tähtede kombinatsioonid. Programmeerimistoimingu nimetuse (ingl k) algustähed moodustavad numbrikombinatsiooni (mis peaks lihtsustama meeldejätmist). Alammenüüde juures selgitatakse seda täpsemalt.

Avamine PIN-koodiga

- Vajutage nuppu „On/Enter“.
- Sisestage PIN-kood. Õige sisestuse korral süttib roheline märgutuli, koodi tagasilükkamisel aga punane.

Ukse avamiseks keerake pöördnuppu päripäeva.

Programmeerimisrežiimi sisenemine luku seadistuste muutmiseks

- Vajutage nuppu „On / Enter“.
- Sisestage numbrid 76 (**Program mode**).
- Vajutage „On / Enter“ ja sisestage kehtiv PIN-kood.

Kehtiva PIN-koodi sisestamisel süttib korra roheline märgutuli, seejärel vilgub kollane märgutuli. Senikaua, kui vilgub kollane „Sisestamis- / programmeerimisvalmiduse“ märgutuli, olete programmeerimisrežiimis ja saate teha mitmesuguseid toiminguid.

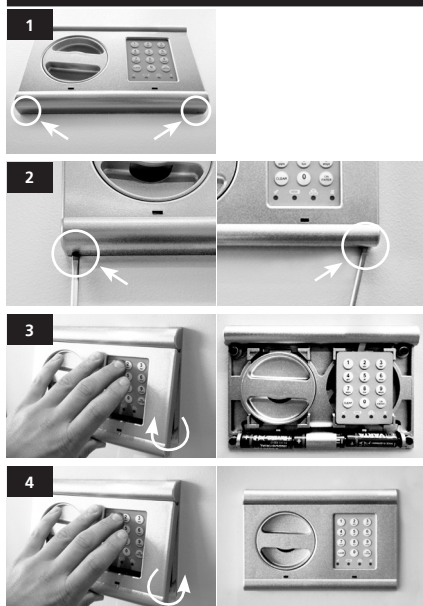
Toimingud programmeerimisrežiimis

PIN-koodi muutmine

- Sisestage numbrid 22 (**change code**) ja seejärel vajutage „On / Enter“.
- Sisestage uus kood (6-kohaline) ja kinnitage, vajutades „On / Enter“.
- Sisestage uus kood uuesti ja kinnitage, vajutades „On / Enter“.
Kogu toimingu ajal vilgub kollane märgutuli.
Kui muutmine õnnestus, põleb roheline märgutuli.

Väljuge programmeerimisrežiimist, vajutades kaks korda nuppu „Clear“.

Patareivahetus



Patareid: 3 x 1,5V Mignon (LR6)

Patareide toimetamine jäätmekäitlusse

Lugupeetud klient

Aidake palun vähendada jäätmete hulka. Kui soovite selle seadme jäätmena kõrvaldada, mõelge palun sellele, et paljud seadme komponendid koosnevad väärtuslikest materjalidest, mida on võimalik taaskasutada.

Ärge visake seadet olmeprügi hulka, vaid küsige kohalikust omavalitsusest, kus on elektriseadmete jäätmete kogumiskoht.



Juhime teie tähelepanu sellele, et sellise märgistusega elektri- ja elektroonikaseadmeid ega patareid ei tohi ära visata koos olmejäätmetega, vaid tuleb koguda eraldi.

Patareide ja elektriseadmete jäätmete kogumiskoha infot saab kohalikust omavalitsusest.



Käesolevaga kinnitab BURG-WÄCHTER KG, et seade vastab direktiividele 2014/30/EL ja 2011/65/EL. EL-vastavusdeklaratsiooni täielik tekst on leitav internetist aadressil: www.burg.biz

Tekstis võib olla vigu ja vananenud infot.

