

SECUTRONIC

SECUTRONIC

Language



SECUTRONIC



- fi** Käyttöohje
- en** Operating instructions
- fr** Mode d'emploi
- nl** Gebruiksaanwijzing

- | | | |
|-----------------------------------|-----------------------------------|--------------------------------------|
| en Operating instructions | fi Käyttöohje | ru Инструкция по эксплуатации |
| fr Mode d'emploi | no Bruksanvisning | el Οδηγίες χειρισμού |
| nl Gebruiksaanwijzing | se Användarmanual | et Kasutusjuhend |
| it Istruzioni d'uso | pl Instrukcja obsługi | lv Lietošanas instrukcija |
| cz Návod k obsluze | sl Navodilo za uporabo | tr Kullanma Kılavuzu |
| sk Návod na obsluhu | es Manual de instrucciones | it Naudojimo instrukcijos |
| hu Használati útmutató | pt Manual de Instruções | |
| ro Instrucțiuni de operare | bg Упътване за употреба | |
| dk Brugsanvisning | hr Naputak za upotrebu | |

- fi** Suomi 4
- en** Download: www.burg.biz
- fr** Download: www.burg.biz
- nl** Download: www.burg.biz
- it** Download: www.burg.biz
- cz** Stáhnout: www.burg.biz
- sk** Download: www.burg.biz
- hu** Letölthető: www.burg.biz
- ro** Descărcare: www.burg.biz
- dk** Download: www.burg.biz
- fi** Ladattava tiedosto: www.burg.biz
- no** Download: www.burg.biz
- se** Download: www.burg.biz
- pl** Pobieranie pliku: www.burg.biz
- sl** Download: www.burg.biz
- es** Descarga: www.burg.biz
- pt** Download: www.burg.biz
- bg** Download (зареди): www.burg.biz
- hr** Download: www.burg.biz
- ru** Загрузка: www.burg.biz
- el** Λήψη: www.burg.biz
- et** Download: www.burg.biz
- lv** Download: www.burg.biz
- tr** İndir: www.burg.biz
- it** Download: www.burg.biz

BURG-WÄCHTER KG
 Altenhofer Weg 15
 58300 Wetter
 Germany
www.burg.biz

SWW/BHG SECUTRONIC V1.0 01/2020



Arvoisa asiakas,

kiitämme, että valitsit elektronisella SECUTRONIC-yksiköllä varustetun BURG-WÄCHTER -kassakaapin. Tämä elektroniikka on sertifioitu ECB-S luokituksen A mukaisesti, ja sen voi avata PIN-koodilla.

Valitsit tuotteen, joka täyttää äärimmäisen korkeat turvallisuusvaatimukset ja joka on kehitetty ja valmistettu uusimpien teknisten mahdollisuuksien mukaisesti.

Tärkeää: Ennen ohjelmoinnin aloitusta lue huolellisesti koko käyttöohje ja säilytä se varmassa paikassa, jotta voit milloin tahansa käyttää sitä.

Toivotamme sinulle paljon iloa uuden BURG-WÄCHTER -kassakaappisi käytössä.

BURG-WÄCHTER KG.

Tärkeitä elektronisia lukkojamme koskevia ohjeita

Yleistä: Huolehdi siitä, että koodit ja koodatut kohteet eivät joudu vääriin käsiin. Säilytä sen vuoksi koodeja ja koodattuja kohteita turvallisessa paikassa siten, että niihin pääsevät käsiksi vain siihen oikeutetut henkilöt. Jos koodi tai koodattu kohde menee hukkaan, on lukko ohjelmoitava uuteen koodiin / koodattuun kohteeseen tai se on vaihdettava kokonaan.

- Tehdaskoodi on vaihdettava heti, kun lukko otetaan käyttöön.
- Yksinkertaisia, helposti arvattavissa olevia koodeja (esim. 1, 2, 3, 4, 5, 6) ei saa käyttää.
- Henkilökohtaisia tietoja (esim. syntymäaika) tai muita tietoja, joiden perusteella olisi mahdollista koodin omistajaan liittyen päätellä itse koodi, ei saa käyttää koodina.
- Käyttäjäkoodin kaikki muutokset on tehtävä turvalokeron oven ollessa auki! Kun lukkojärjestelmään on muutettu uusi koodi, se on aktivoitava uudella koodilla monta kertaa oven ollessa auki.

Yleistä

Avaamista varten käytettävissäsi on PIN-koodi.

PIN-koodi: 123456 (tehdasasetus)

PIN-koodissa on aina 6 merkkiä.

Tekniset tiedot

PIN-koodien määrä	1
Estoaajat	3 väärän koodin syötön jälkeen 5 minuuttia, sen jälkeen jokaisen kerran jälkeen 10 minuuttia
Virransyöttö	3 MIGNON LR6 / AA / ALKALI -paristoa
Sallitut ympäristöolosuhteet	-15 °C...+50 °C 95 % suht. ilmankosteus (ei kondensoiva)

Valikkorakenne

Näet numerot ja kirjaimet näppäimistön yksittäisissä kohdissa. Yksittäisten toimintojen ohjelmointia varten kirjoitetaan numero- tai kirjainyhdistelmiä. Ohjelmointitapahtuman alkukirjaimet muodostavat numeroyhdistelmän (helppo muistaa). Niitä käsitellään tarkasti yksittäisissä alivalikoissa.

Avaus PIN-koodilla

- Paina On/Enter-painiketta.
- PIN-koodin syöttö. Oikean koodin yhteydessä palaa vihreä LED, koodin hylkäyksessä punainen.

Avaa ovi kiertämällä kiertokahvaa myötäpäivään.

Siirtyminen ohjelmointitilaan lukon asetusten muuttamista varten

- Paina On/Enter-painiketta.
- Kirjoita numerot 76 (**P**rogram **m**ode).
- Paina On/Enter ja syötä voimassa oleva PIN-koodi.

Voimassa olevan PIN-koodin yhteydessä syttyy vihreä LED palamaan lyhyesti, sen jälkeen vilkkuu keltainen LED. Niin kauan kuin keltainen syöttö-/ohjelmointivalmiutta osoittava LED vilkkuu, olet ohjelmointitilassa ja voit suorittaa erilaisia toimenpiteitä.

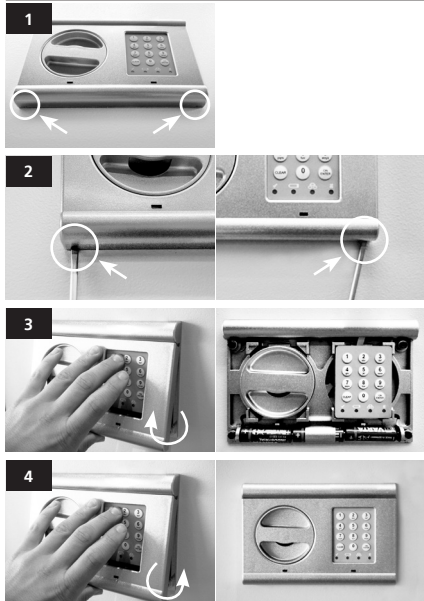
Toimenpiteet ohjelmointitilassa

PIN-koodin muuttaminen

- Kirjoita numerot 22 (**c**hange **c**ode), paina sen jälkeen On/Enter.
- Kirjoita uusi koodi (6-merkkinen) ja vahvista painamalla On/Enter.
- Syötä uusi koodi toistamiseen ja vahvista painamalla On/Enter. Keltainen LED vilkkuu koko toimenpiteen aikana. Onnistuneen muutoksen jälkeen palaa vihreä LED.

Poistu ohjelmointitilasta painamalla kaksi kertaa Clear-painiketta.

Paristojen vaihto



Paristot: 3 x 1,5V Mignon (LR6)

Paristojen hävittäminen

Arvoisa asiakas,

auta meitä vähentämään kierrättämättömän jätteen määrää. Jos haluat hävittää tämän laitteen, ota huomioon, että monet laitteen osat sisältävät arvokkaita materiaaleja, jotka voidaan kierrättää. Älä laita laitetta sekajätteen joukkoon, vaan kysy sähköromun keräyspaikat asuinpaikkasi vastuulliselta taholta.



Huomautamme, että sähkö- ja elektronisia laitteita ja paristoja ei saa heittää pois kotitalousjätteenä, vaan ne on kerättävä erikseen. Ota selvää asuinkuntasi vastaavasta virastosta, missä lähin paristojen ja sähköromun keräyspaikka sijaitsee.



BURG-WÄCHTER KG ilmoittaa täten, että kyseinen laite vastaa direktiivejä (RED) 2014/30/EU, (EMC) ja 2011/65/EU (RoHS). EU-vaatimustenmukaisuusvakuutuksen koko teksti on saatavilla internetosoitteesta: www.burg.biz

Varaamme oikeuden painovirheisiin ja muutoksiin.

Muistiinpanot:

A large grid of small dots arranged in approximately 25 rows and 20 columns, intended for taking notes.